

Báger Gusztáv

Beruházási hullámvölgy és élénkülés a magyar gazdaságban

ÖSSZEFOGLALÓ: A tanulmány bemutatja, hogy az állóeszköz-felhalmozás és a beruházás visszaesése jelentősen nagyobb volt a GDP csökkenésénél; az OECD-országok közül Magyarországon a beruházási ráta elmaradása a válság előtti szinttől a 9. legnagyobb volt. A magyar működőtőke-kihelyezés gyorsabban nőtt, mint az FDI-beáramlásé. A PPP-beruházások szolgáltatási díjfizetése évente a GDP mintegy 0,5 százalékaival növelte a költségvetési deficitet. A nemzetgazdasági beruházások szerkezete jelentősen átalakult: kiemelkedően nőtt a feldolgozóipar, kisebb mértékben a közigazgatás és a vízellátás részaránya; az ingatlanügyeké, a villamosenergia- és gázellátásé, az oktatásé, a szállításé pedig jelentősen csökkent. Az állami beruházások szerkezetének változását jelzi, hogy az állóeszköz-felhalmozás teljesítményértéke a központi költségvetésnél 2,1 százalékkal, az önkormányzatoknál 12,3 százalékkal nőtt. A beruházási támogatások összege megduplázódott a 2009–2013 közötti időszakban. A támogatások GDP-arányos nagysága a nem pénzügyi vállalatok szektorában a 2009–2010. évi 1,2–1,1 százalékkal szemben 2011-ben 1,3 százalékra, 2012-ben 1,4 százalékra, 2013-ban pedig 1,9 százalékra nőtt. A nettó EU-transzfer támogatás mellett a bővülő támogatásoknak is jelentős szerepe volt a beruházási tevékenység 2013–2014. évi élénkülésében.

KULCSSZAVAK: nemzetgazdasági beruházások, állami beruházások, beruházási támogatások, külföldi működő tőke, EU-transzfer támogatás
JEL-KÓD: E22, E27, F21, G01, H54

AZ ELEMZÉS CÉLJA ÉS MÓDSZERE

Az Állami Számvevőszék (ÁSZ) kiemelt figyelmet fordít az államadósság-mutató Alaptörvényben és a stabilitási törvényben előírt alakulásának ellenőrzésére. Az ÁSZ – a stratégiájában is rögzített „jó kormányzáshoz” való hozzájárulása jegyében – ellenőrizni kívánja, hogy az államadósság-mutató nevezőjében szereplő GDP alakulását befolyásoló versenyképességi tényezőket az állam miként alakítja. A számvevőszéki ellenőrzés szempontjai és fókuszterületei a gazdasági versenyképességet befolyásoló állami intézkedések ellenőrzésénél című projekt célja annak megvizsgálása, hogy milyen területeken és milyen módon tud az ÁSZ ellenőrzéseivel hozzájárulni ahhoz, hogy a

gazdasági versenyképességet befolyásoló állami intézkedések eredményesebbek és hatékonyabban legyenek. Ennek keretében fel kell tárni és elemezni kell a gazdasági versenyképességet befolyásoló fő tényezőket abból a szempontból, hogy milyen eszközei vannak az államnak ezek alakítására. Értékelni kell az állami intézkedések versenyképességet alakító eszközrendszerét.

E széles horizontú projekthez kapcsolódóan jelen tanulmány a beruházások ösztönzését szolgáló állami intézkedéseket érintő ellenőrzések számára kíván olyan általános elemzési szempontokat adni és eredményeket nyújtani, hogy milyen területekre lehet és célszerű fókuszálni a számvevőszéki ellenőrzéseket. Ennek érdekében a következő négy irányba mutató elemzések eredményeit foglalja össze:

- az állóeszköz-felhalmozás és beruházás tendenciái a válság tükrében;

Levelezési e-cím: bagerg@gmail.com

- a nemzetgazdasági beruházások szerkezetének alakulása;
- az állami beruházások szerkezetének alakulása és intézményi keretei, valamint
- a beruházási támogatások nagysága és szerkezete.

E témakörök elemzését a tanulmány a 2008–2013 közötti időszakra végzi el. Néhány témakör vizsgálata során az érvényesülő tendenciák bemutatása, illetve változása végezténél hosszabb időszakot tekint át. Olyankor pedig, amikor az összehasonlítható statisztikai adatok a 2008–2013 közötti időszak elemzését nem teszik lehetővé, rövidebb időszakot vizsgál.

A számvevőszéki ellenőrzés segítségével ez az irányja megegyezik azzal a kutatói és elemzési iránnyal, amely a 2008–2009. évi pénzügyi és gazdasági válság hatásvizsgálatára fókuszál a tőkefelhalmozás, beruházások területén. Ez a vizsgálati irány a nemzetközi és a hazai szakirodalomban egyre jobban erősödik annak következtében, hogy a válság erőteljes pénzügyi jellege miatt a visszaesés különösen nagyarányú volt a beruházásoknál.

A nemzetközi szervezetek, a pénzügyi intézmények és az Európai Unió körében sokoldalú elemzések tárgya, hogy az üzleti beruházások a válság hatására sokkal nagyobb mértékben csökkentek, mint a GDP és mind ez ideig elmaradnak a válság előtti szinttől. Az OECD szerint ennek okai az alacsony kereslet, a kapacitáskihasználás alacsony foka, a pénzügyi korlátok több országban és a nagyobb bizonytalanság (OECD, 2014). Az Európai Unió szerint a beruházások élénkülése az eurózónában elmarad az Egyesült Államokétól, amelynek okai a gazdasági kilátásokkal kapcsolatos ciklikus tényezőkkel, a szerkezeti adottságokkal és a finanszírozási feltételekkel kapcsolatosak (European Commission, 2014). Az Egyesült Államokban a tőketényező hozzájárulása a potenciális növekedéshez az EU–15 – a 2004. évi bővítés előtti tagállamok – szintjére súlylyed, de a kilábalás során 2012-től már jóval

meghaladja azt. A 2012–2018. években közel kétszerese az EU–15-ben érvényesülő hozzájárulásnak (Halmai Péter, 2014).

A hazai beruházási folyamatok felzárkózásának átfogó elemzésével – a kormányzati gazdaságpolitikai programok (például a konvergenciaprogramok) mellett – eddig mindössze néhány tanulmány foglalkozott. Közülük *Báger Gusztáv – Galbács Péter – Pulay Gyula* (2012) elsőként a 2012. évi költségvetési törvényjavaslat kockázatelemzésének keretében mutattak rá arra, hogy a lassabb gazdasági növekedés kockázata nemcsak az export dinamika csökkenésének és a háztartási fogyasztás visszaesésének, hanem a beruházások elégtelen növekedésének is következménye. A szerzők a trendelemzés eredményeire épülő Monte Carlo-szimulációt is használó ökonometriai módszer segítségével szemléltették, hogy a visszaesett beruházási tevékenység alapján gyakran optimistának bizonyultak a kormányzati GDP-prognózisok. *Martonosi Ádám* (2013) tanulmánya nemzetközi összehasonlításban, elsősorban a régió országaira fókuszálva vizsgálta, hogyan alakult a válságot megelőzően és a válság során a beruházási aktivitás. Ebből a szempontból figyelemre méltó *Giday András* (2015) e cikkel együtt megjelent tanulmánya is, amely sokoldalúan hasonlítja össze a beruházási ráták alakulását a visegrádi országokban.

AZ ÁLLÓESZKÖZ-FELHALMOZÁS ÉS A BERUHÁZÁS TENDENCIÁI A VÁLSÁG TÜKRÉBEN

Az állóeszköz-felhalmozás és a beruházás alakulása

Az állóeszköz-felhalmozás a vizsgált 2007–2013 közötti időszakban összesen 17,2 százalékkal csökkent, nagyobb mértékben, mint a GDP volumené (3,3 százalék). Így a gazdasági fejlődésre fordított eszközök nagysága csak

2008-ban és az időszak végén 2013-ban tudott hozzájárulni a gazdasági növekedéshez. A közbenső válság éveiben az állóeszköz-felhalmozás csökkenése a felhasználói oldalon visszafogóan hatott a GDP növekedésére (lásd 1. táblázat). Az éles fordulat 2009-ben következett be: az állóeszköz-felhalmozás 8,2 százalékkal, 2010-ben pedig 9,5 százalékkal csökkent, s így az állóeszköz-felhalmozás mennyisége e két évben 16,9 százalékkal mérséklődött szemben a GDP volumenének 5,8 százalékos csökkenésével.¹

Az állóeszköz-felhalmozás döntő hányadát, mintegy 90 százalékat a beruházások alkotják, a többi részét az immateriális javak és a pénzügyi lízing útján beszerzett eszközök teszik ki, amint azt az 1. ábra illusztrálja. A két mutató alakulásának párhuzamos jellege 2010-ben oly módon változik, hogy a beruházáson kívüli alkotó elemek nagyobb csökkenése következtében az állóeszköz-felhalmozás nagysága jobban csökkent, mint a beruházások volumene.

A bruttó állóeszköz-felhalmozási és beruházási folyamatok rövid elemzése alapján megállapítható, hogy 2008 után a fejlesztési tevékenység a nemzetgazdaságban nagymértékben mérséklődött. Ennek fő oka a globális válság okozta olyan mértékű váltás, amely jelentős

kockázatot jelent a gazdaság fejlődése számára. A válság e kedvezőtlen hatása a keresleti tényezők visszaesésén, a fejlesztési forráson beszűkülésén, a termelőkapacitások alacsony fokú kihasználtságán és a politikai-gazdasági bizonytalanság megnövekedésén keresztül bontakozott ki. Természetesen nemcsak a magyar nemzetgazdaságban, hanem nemzetközi méretekben is. A beruházások nagysága a legtöbb OECD-országban még 2013-ban is elmaradt a válság előtti szinttől (lásd 2. ábra).

A 2. ábra szerint az OECD-országok közül 26-ban a 2013. évi beruházási ráta – a beruházás aránya a GDP százalékában – mértéke elmaradt az 1996–2007. évi időszak átlagos nagyságától. Magyarországon az elmaradás 4,7 százalékpont, a 9. legnagyobb volt a válság által nagymértékben sújtott országok, mint Írország, Portugália, Görögország és Spanyolország után. Megjegyzendő, hogy az USA-ban az elmaradás 3,3 százalékpont, Nagy-Britanniában 3,2, Olaszországban 3,1, Németországban edig 2,2 százalékpont volt. Figyelmet érdemel az is, hogy nyolc OECD-országban – például Kanadában, Norvégiában, Ausztráliában – a 2013. évi beruházási ráta meghaladta a válság előtti időszakban tapasztalt átlagos országátakat.

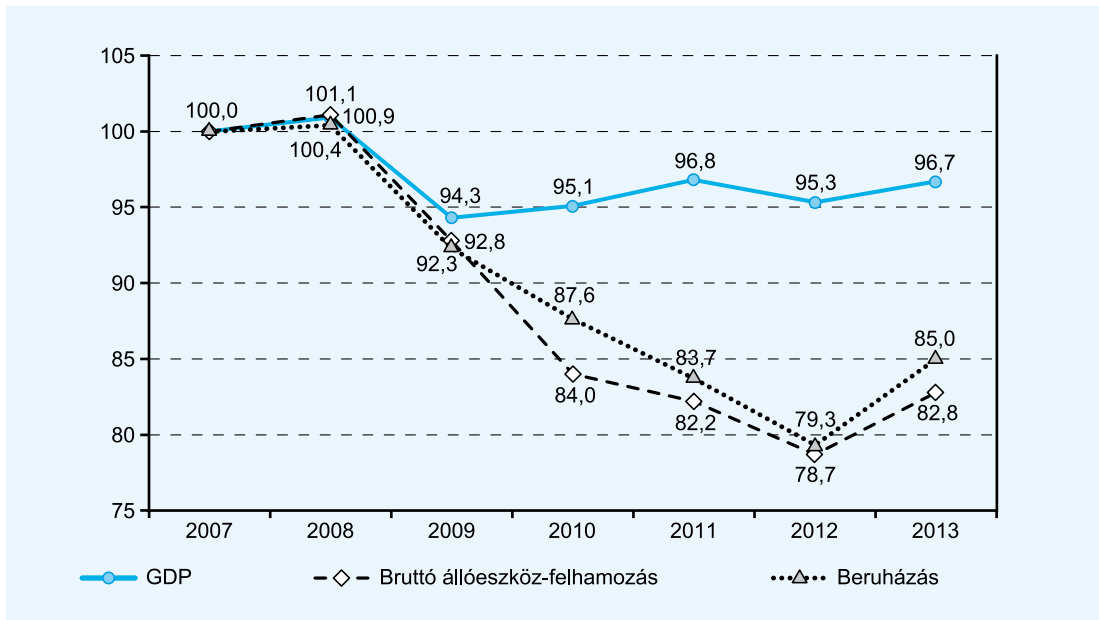
1. táblázat

A GDP, A BRUTTÓ ÁLLÓESZKÖZ-FELHALMOZÁS ÉS A BERUHÁZÁS VOLUMENVÁLTOZÁSA

	GDP (előző év=100,0)	Bruttó állóeszköz- felhalmozás (előző év=100,0)	Bruttó állóeszköz- felhalmozás hozzájárulása a GDP növekedéséhez	Beruházás (előző év=100,0)
2008	100,9	101,1	0,8	100,4
2009	93,5	91,8	-2,4	91,9
2010	100,8	90,5	-1,8	94,9
2011	101,8	97,8	-1,1	95,5
2012	98,5	95,8	-0,7	94,8
2013	101,5	105,2	1,0	107,2

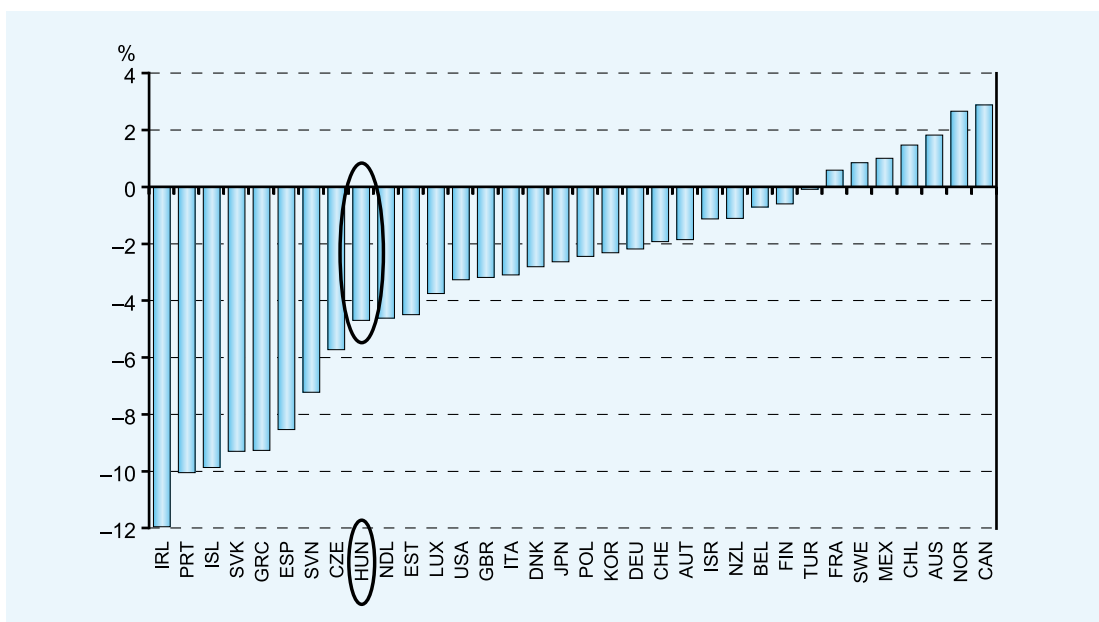
Forrás: a KSH adatai alapján saját számítás és szerkesztés

A GDP, A BRUTTÓ ÁLLÓESZKÖZ-FELHALMOZÁS ÉS A BERUHÁZÁSOK VOLUMENVÁLTOZÁSA 2007-HEZ KÉPEST



Forrás: a KSH adatai alapján saját számítás és szerkesztés

A 2013. ÉVI BERUHÁZÁS A GDP SZÁZALÉKÁBAN AZ 1996–2007. ÉVEK ÁTLAGÁHOZ KÉPEST



Forrás: OECD, 2014

A beruházásokra ható két speciális tényező

A magyar beruházási ráta alakulásával kapcsolatban két speciális tényezőt is indokolt figyelembe venni: az egyik az úgynevezett PPP-beruházások, a másik az uniós támogatások szerepe.²

A PPP-beruházások a 2010 előtti időszakban jelentős fejlesztési tényezők voltak, szerződés szerinti együttes tőkeértékük 797,0 milliárd forint volt, a 2008. évi GDP 3,0 százaléka (lásd 2. táblázat). Érdeemes megjegyezni, hogy e beruházási összeg 7,4 százaléka (59,0 milliárd forint) költségvetési beruházásként, döntő része, 92,6 százaléka (438,0 milliárd forint) pedig magán-(vállalkozói) beruházásként valósult meg, ekkora összeggel növelték az állami, illetve az üzleti beruházások nagyságát.

Mint a 2. táblázatból látható, a felsorolt nagyobb projektek a teljes PPP-beruházási ösz-

szeg 83,7 százalékát, ezen belül az autópályák a 72,4 százalékát tették ki. Nagyságát tekintve 29 százalékos részaránnyal – közülük is kiemelkedik az M6-os autópálya (Szekszárd–Bóly) projekt.

Tekintettel arra, hogy a PPP-projektek formájában történő fejlesztési programok megvalósulása 2010-től nem folytatódott, e koncepcióváltozás a 2010 utáni években évente mintegy 0,5 százalékkal csökkentette a beruházási ráta nagyságát.

Másoldalról pedig a korábban megvalósult PPP-projekteknel azt szükséges kiemelni, hogy a velük kapcsolatos úgynevezett szolgáltatási díjfizetés (a szerződés szerinti tőketörlesztés nagysága és a projektek által nyújtott szolgáltatások évi díja) az utolsó három év mindegyikében mintegy 142 milliárd forintot, az éves GDP mintegy 0,5 százalékát tette ki, tehát ennyivel növelte a szóban forgó évben a költségvetési deficitet.

2. táblázat

A PPP-BERUHÁZÁSOK NAGYSÁGA ÉS SZOLGÁLTATÁSI DÍJAI, MILLIÁRD FORINT

	Tőkeérték 2004–2010	Szolgáltatási díjfizetés nagysága			
		2010	2011	2012	2013
Összesen	797,0	115,8	141,7	147,7	141,9
Ebből nagyobb projektek:					
M6-os autópálya (Szekszárd–Bóly)	230,8	14,7	28,1	29,8	30,1
M6-os autópálya (Dunaújváros–Szekszárd)	118,5	4,5	14,0	13,3	17,3
M5-ös autópálya (Kiskunfélegyháza–Szeged)	89,0	35,1	36,1	38,6	37,3
M6-os autópálya (Érdi tető–Dunaújváros)	98,7	16,7	17,2	18,0	19,3
M5-ös autópálya (Szeged: magyar–szerb határ)	39,8	–	–	–	–
Autópályák összesen	576,8	71,0	95,4	99,7	104,0
Művészetek Palotája	31,3	9,8	10,3	9,9	7,5
Börtönök építése (Tiszalök, Szombathely)	16,8	4,9	5,7	5,2	10,4
Egyetemek, főiskolák, kollégiumok építése	42,5	–	7,8	8,8	8,9
Projektek összesen	667,4	85,7	119,2	123,6	130,8

Forrás: a KSH adatai alapján saját szerkesztés

A nemzetgazdasági beruházások növekedését befolyásoló másik fontos feltételváltozást a 2007–2013. évi uniós támogatások felhasználási lehetősége jelentette. Ennek nagyobb, érzékelhető hatása csak 2008 második félévétől jelentkezett (lásd 3. ábra).

A vizsgált hétéves időszakban – a fizetési mérleg eredményzempléletű adatai³ szerint – 21,1 milliárd euró összegű uniós támogatás érkezett Magyarországra, amelyből 13,3 milliárd euró a magánszektorban, 7,7 milliárd pedig az államháztartásban került felhasználásra. Ez a transzferösszeg összesen 5908,0 milliárd forint, az államháztartás számára 2156,0 milliárd forint, a magánszektor számára pedig 3752,0 milliárd forint támogatást jelentett.⁴ A magánszektornál a háztartások⁵ elsősorban mezőgazdasági támogatásokat kaptak, a nem pénzügyi vállalatok pedig döntően fejlesztési célokra hasznosították a támogatásokat. Az

államháztartás körébe érkező EU-transzferek szintén jelentős mértékben fejlesztési célokat szolgáltak, elsősorban az infrastruktúra, azon belül az autópálya-építések és a közlekedési hálózatok (vasút, 4-es metró) területén.

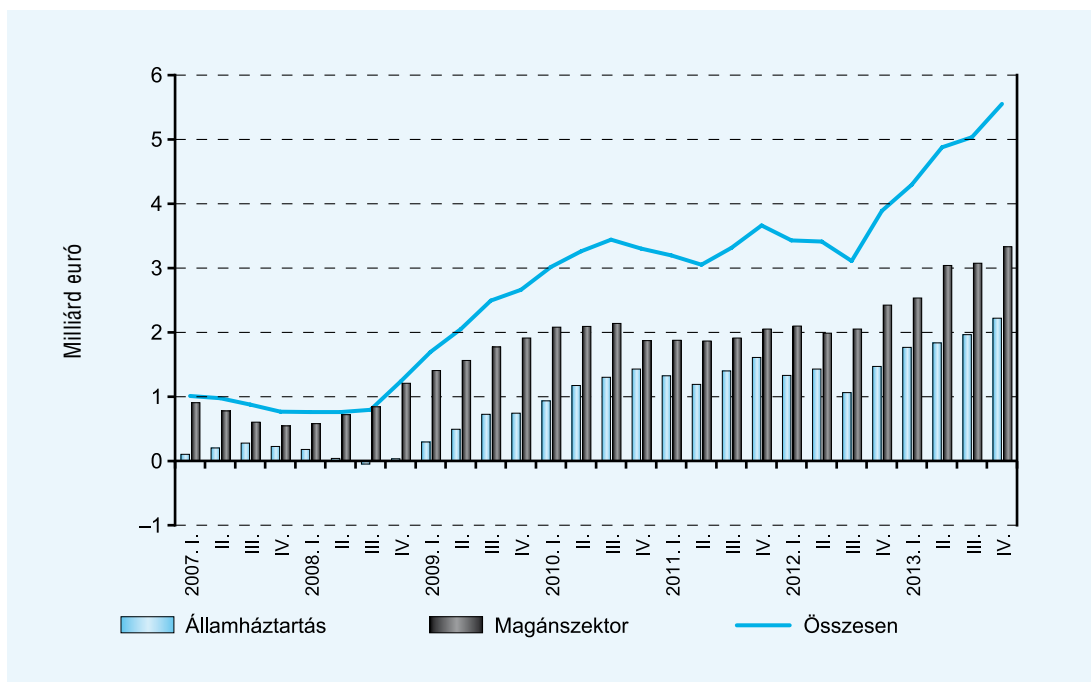
Az EU-transzferek beruházást ösztönző hatása azonban a vártnál lassabban, csak fokozatosan bontakozott ki (lásd 3. táblázat).

A nettó EU-transzfer 2007. évi 0,8 milliárd eurónyi nagyságával szemben 2012-ben 3,9 milliárd, 2013-ban pedig már 5,6 milliárd eurónyi volt az EU-támogatás nagysága. Ez a közbelső évek közül 2008-ban kismértékben, 2009-ben jelentősen, azután fokozatosan, majd 2013-ban ismét jelentősen emelkedett.

Az uniós támogatás fejlesztési hatásával kapcsolatban fontos körülmény az is, hogy az ÁSZ és a Nemzeti Fejlesztési Ügynökség (a továbbiakban: NFÜ) számításai szerint a Nemzeti Stratégiai referencia Keret (a továb-

3. ábra

A NETTÓ EU-TRANSZFEREK SZEKTORÁLIS MEGOSZLÁSA (NEGYEDÉVES ÉRTÉKEK), MILLIÁRD EURÓ



Forrás: MNB, 2014

A NETTÓ EU-TRANSZFEREK ÉVENKÉNTI SEKTORÁLIS ALAKULÁSA, MILLIÁRD EURÓ

	2007	2008	2009	2010	2011	2012	2013	Összesen
Államháztartás	0,2	0,0	0,7	1,4	1,6	1,5	2,2	7,7
Magánszektor	0,5	1,2	1,9	1,9	2,1	2,4	3,3	13,3
Összesen	0,8	1,2	2,7	3,3	3,7	3,9	5,6	21,1

Forrás: az MNB adatai alapján saját szerkesztés

biakban: NSRK)⁶ 2007–2013. évi támogatási keretösszegének csak 61,2 százaléka, az Új Magyarország Vidékfejlesztési Programnál pedig a keretösszeg 76,7 százaléka került 2013 végéig kifizetésre. Nyilvánvaló, hogy a nagyobb kifizetési arány kedvezőbb hatást gyakorolt volna a beruházások alakulására.

A külföldi működőtőke-beruházások alakulása

A kialakult beruházási helyzetet súlyosbította még az a körülmény is, hogy a külföldi működőtőke-beruházások növekedést segítő szerepe a válság hatására erőteljesen lelassult, érezhető élénkülése csak 2012–2013-ban mutatkozott (lásd 4. táblázat, 4. ábra).

A külföldi működőtőke-beáramlás (angol rövidítéssel: FDI⁷-beáramlás) elemzésénél nem lehet eltekinteni attól a körülménytől, hogy alakulását befolyásolja az országon átfolyó tőke. E jelenség feltehetően annak következménye, hogy – a magyar adórendszer sajátosságai következtében – néhány vállalat adóoptimalizálási célból ad tulajdonosi hitelt a magyar leányvállalatának, amelyet tovább transzferálnak külföldre. Ezt a jelenséget nevezi az MNB átfolyó tőkének, amit 2008-tól külön is megjelenít a fizetésimérleg-statisztikákban.⁸

A megjelenő átfolyó tőke (FDI Magyarországon) 2008-ban 1,1 milliárd euróról 2011-ben 4,3 milliárdra, 2012-ben 8,2 milliárdra,

2013-ban pedig 8,8 milliárdra nőtt. Hasonló mértékben emelkedett az átfolyó tőke (FDI külföldön) nagysága is, elérve 2012-ben a –8,8 milliárd, 2013-ban a –9,3 milliárd eurót.

Mint a 4. táblázatból és a 4. ábrából látható, a nettó FDI-beáramlás 2006-ig gyorsan emelkedett, majd azután – kiemelten a válság kitörése után – nagymértékben lelassult, hasonlóan az uniós országokhoz, illetve a környező országokhoz. 2003–2006 között a nettó FDI nagysága 9,3 milliárd euróra nőtt, 2007-ben stagnált, majd 2008–2011 között a színvonala 12–14 milliárd eurót ért el, és csak ezt követően nőtt 2012–2013-ban 16,0 milliárd euró fölé. Fontos megjegyezni azt is, hogy a nettó FDI-beáramlás alakulása érezhetően elmaradt a bruttó beáramlástól annak következményeként, hogy a magyar működőtőke-kihelyezés nagysága gyorsabban nőtt: az utóbbi 2007–2013 között megháromszorozódott, miközben a nettó FDI-beáramlásé csak 1,7-szeresére emelkedett.

A közvetlen tőkebeáramlás tényezőinek alakulásával kapcsolatban – a fejlesztésekre gyakorolt hatás szempontjából – fontos rámutatni arra, hogy a tőkevonzó képességet kifejező részesedés jellegű új, friss működő tőkével szemben 2006 óta a magyar nemzetgazdaságban előtérbe került az újrabefektetett jövedelem és a tulajdonosi hitel (lásd 5. táblázat). Ez különösen szembe ötlő 2012-ben és 2013-ban, amikor a külföldi vállalatok műszaki fejlesztés szempontjából fontos részesedés jellegű befektetéseknek kumulált tranzakciója nagy negatív

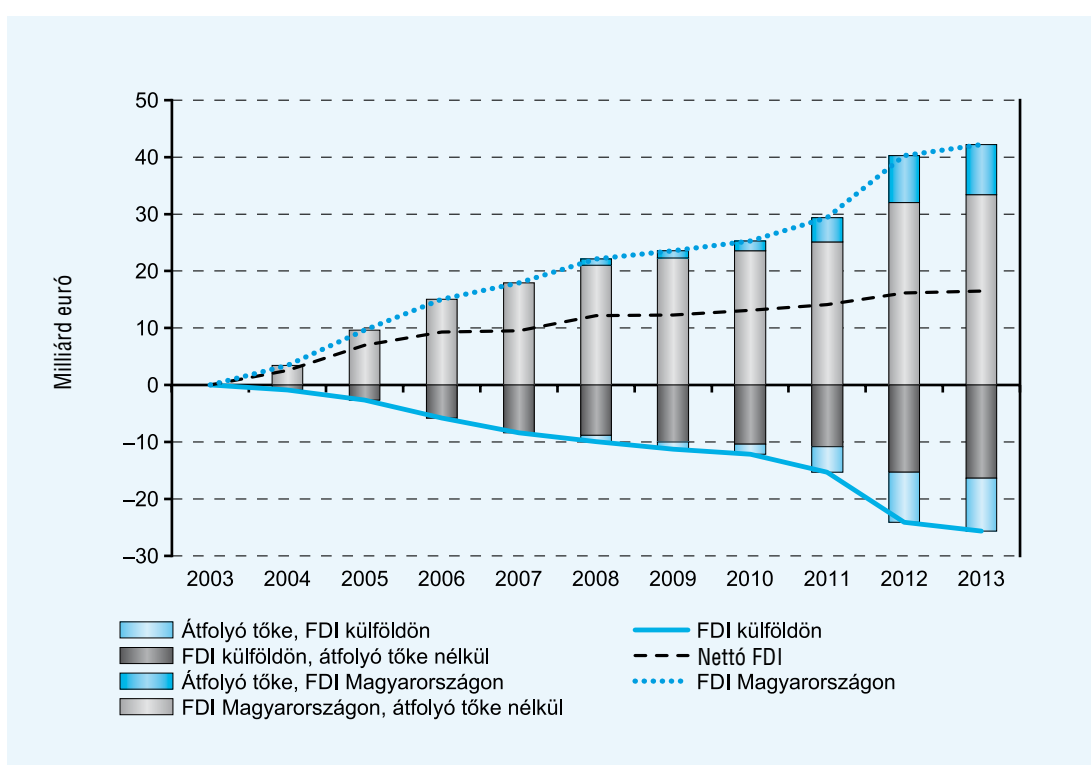
**A NETTÓ KÜLFÖLDI MŰKÖDŐTŐKEBEÁRAMLÁS ALAKULÁSA ÉS TÉNYEZŐI
(KUMULÁLT TRANZAKCIÓK), MILLIÁRD EURÓ**

	2004	2005	2006	2007	2008	2009	2010	2011	2012	2013
FDI Magyarországon	3,4	9,6	15,1	17,9	22,1	23,6	25,3	29,4	40,2	42,2
FDI külföldön	-0,9	-2,6	-5,8	-8,4	-9,9	-11,3	-12,2	-15,3	-24,1	-25,7
Átfolyó tőke, FDI Magyarországon	0,0	0,0	0,0	0,0	1,1	1,3	1,7	4,3	8,2	8,8
Átfolyó tőke, FDI külföldön	0,0	0,0	0,0	0,0	-1,1	-1,3	-1,8	-4,5	-8,8	-9,3
FDI Magyarországon, átfolyó tőke nélkül	3,4	9,6	15,1	17,9	21,0	22,3	23,6	25,1	32,0	33,4
FDI külföldön, átfolyó tőke nélkül	-0,9	-2,6	-5,8	-8,4	-8,9	-10,0	-10,4	-10,8	-15,3	-16,4
Nettó FDI	2,5	7,0	9,3	9,5	12,2	12,3	13,1	14,1	16,1	16,5

Forrás: az MNB adatai alapján saját szerkesztés

4. ábra

**A NETTÓ KÜLFÖLDI MŰKÖDŐTŐKE-BEÁRAMLÁS ALAKULÁSA ÉS TÉNYEZŐI
(KUMULÁLT TRANZAKCIÓK), MILLIÁRD EURÓ**



Forrás: MNB, 2014

**A NETTÓ KÜLFÖLDI TŐKE BEÁRAMLÁS FINANSZÍROZÁSI TÉNYEZŐI
(KUMULÁLT TRANZAKCIÓK), MILLIÁRD EURÓ**

	2003	2004	2005	2006	2007	2008	2009	2010	2011	2012	2013
Nettó FDI	0,0	2,5	7,0	9,3	9,5	12,2	12,3	13,1	14,1	16,1	16,5
Ebből: részesedés	0,0	0,7	2,8	2,1	1,0	2,1	-0,3	2,0	4,8	-2,7	-1,4
Újrabefektetett jövedelem	0,0	1,8	3,7	4,3	6,0	7,6	7,3	7,0	8,3	8,8	9,9
Tulajdonosi hitel	0,0	0,1	0,5	2,9	2,5	2,5	5,3	4,1	1,0	10,0	8,0

Forrás: az MNB adatai alapján saját szerkesztés

összeget tett ki, amit a vállalatcsoporton belüli tulajdonosi hitelekkel váltottak ki.

A finanszírozási szerkezet változtatásának okai között megemlíthetők a következők:

- az adófizetési megfontolások, tekintve, hogy az adózás előtti eredményből levonható a hitel után fizetett kamat, az osztalékfizetés pedig csak az adózott eredményből lehetséges, és
- a tulajdonosok részére jobban szabályozható, előre látható a hitel után fizetett kamat, mint a szóban forgó vállalat évi jövedelmezősége.

A fejlesztések finanszírozása szempontjából fontos változás az is, hogy a válság után a nettó FDI-beáramlás emelkedésében nagyobb szerepet játszott a bankrendszerbe érkező nettó működő tőke szemben a közvetlenül külföldről érkezett finanszírozással. Új jelenség az is, hogy a vállalatok a működő tőke mellett közvetlen külföldi hitelfelvétellel is hozzájuthatnak nagyarányú külföldi forráshoz. Például a Mercedes nagyarányú magyarországi beruházásai jelentős részben külföldi (nem tulajdonosi) hitelek felvételével valósultak meg.

Finanszírozási szempontból a nettó FDI-beáramlással kapcsolatban új vonás az is, hogy a bankoknak a veszteségek ellensúlyozására végrehajtott tőkeemelései a külföldi befektetések értékét növelték, az állami cégvásárlások (MOL, E.On) viszont a külföldi befektetések

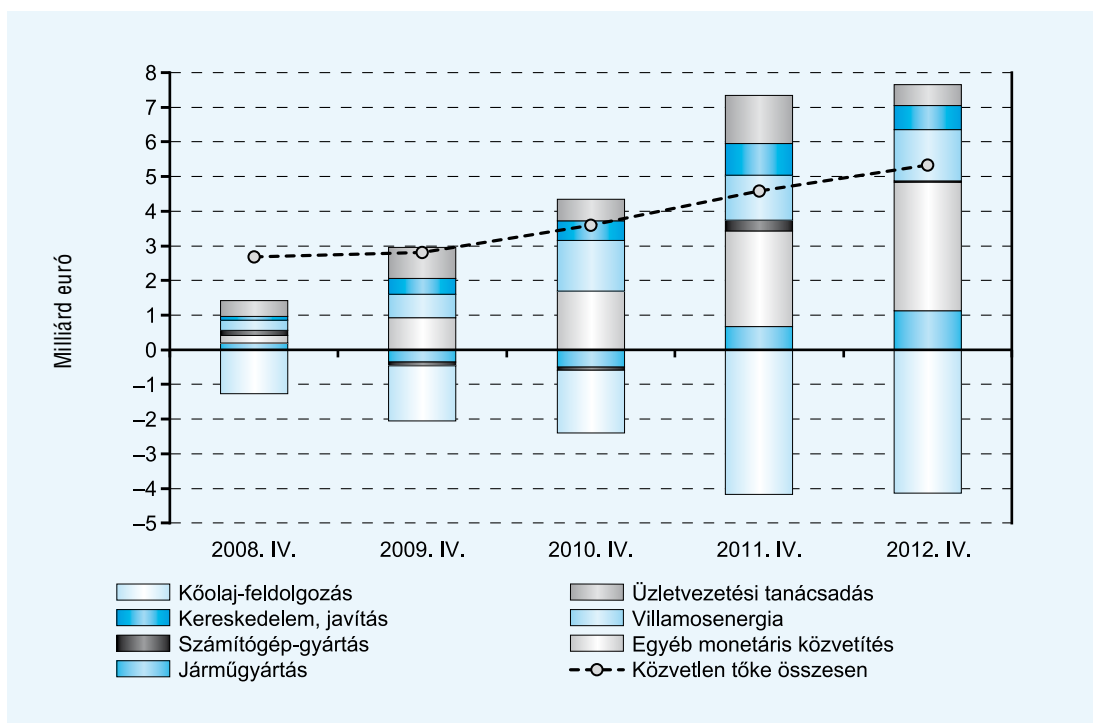
nagyságát mérsékeltek. Amennyiben e két tényező hatásával korrigáljuk a nettó FDI-beáramlást, akkor jóllehet a válság első éveiben csökkent a beáramlás nagysága, de 2010-től már nő, s ennek éves átlagos nagysága 0,5–1 milliárd eurót tesz ki.

Az FDI-beáramlás fejlesztéspolitikai szempontú vizsgálatának utolsó lépéseként e folyamat ágazati szerkezetének változását vesszük szemügyre (lásd 5. ábra).

2008 és 2012 között a szerkezeti változások főbb jellemző vonásai a következők voltak:

- az egyéb monetáris közvetítést végző ágazatba 2008-tól nagy összegű, 3,7 milliárd euró nettó tőkebeáramlás érkezett, amelynek jelentős része a bankok veszteségeinek pótlását szolgálta;
- a járműgyártás szintén jelentős nettó tőkét (1,1 milliárd eurót) vonzott, jóllehet a legnagyobb fejlesztésben (Mercedes, Kecskemét) az új, friss működő tőke mellett nagy szerepet kapott a külföldi hitelfelvétel is;
- a vizsgált időszakban a kereskedelmi vállalatok és az energiaszektor figyelemre méltó nettó tőkevonzását az előbbinél 0,7 milliárd euró, az utóbbinál pedig 1,5 milliárd euró jelzi;
- 2011–2012-ben jelentős értékű, 0,6 milliárd eurónyi nettó tőke áramlott az üzletvezetési tanácsadói ágazatba, és
- csökkent a nettó FDI-beáramlás – az ágazatot érintő tőkeáramlás következtében

A NETTÓ KÖZVETLEN TŐKETRANZAKCIÓK ÁGAZATI BONTÁSA (KUMULÁLT TRANZAKCIÓK 2008-TÓL, KIEMELT ÁGAZATOKBAN), MILLIÁRD EURÓ



Forrás: MNB, 2014

– a kőolaj-feldolgozásban,⁹ valamint a számítógép és az elektronikai termékek gyártásában, ahol a 2011–2012. évi kapacitás leépítések (például a Nokia kivonulása) mérsékeltek az elektronikai ágazat exportteljesítményét és versenyképességét.

A BERUHÁZÁSOK SZERKEZETÉNEK ALAKULÁSA

A nemzetgazdasági beruházások teljesítményének szerkezetét első lépésként a nemzetgazdasági ágazatok és ágak szerint, második lépésként az anyagi-műszaki összetétel, harmadikként a területi megoszlás, végül pedig a szektorális összetétel szerint kívánjuk röviden bemutatni.

Az ágazatok és az ágak szerinti szerkezet

A három fő beruházási ágazat, a feldolgozóipar; a szállítás, raktározás és az ingatlanügyletek együttes részaránya a 2007–2013 közötti időszakban minden évben meghaladta az 50,0 százalékot, és 2007 után (61,3 százalék) a hasonlóan magas értéket 2012-ben (60,9 százalék) érte el a beruházások ágazati összetételében (lásd 6. táblázat). Az ingatlanügyletek területén a beruházási arány visszaesését 2009-től leginkább a lakásépítési tevékenység nagyarányú visszaesése eredményezte.

A beruházások ágazati szerkezetének részletesebb, 19 nemzetgazdasági ág szerinti vizsgálatát 2013. évre fókuszálva jól jelzi a megvalósult beruházási fordulatot, hogy közülük 13-ban volumennövekedés történt. A beruhá-

HÁROM FŐ ÁGAZAT BERUHÁZÁSÁNAK RÉSZESEDÉSE AZ ÖSSZES BERUHÁZÁSBÓL (%)

	2007	2008	2009	2010	2011	2012	2013
Feldolgozóipar	24,7	20,3	18,8	21,7	28,2	31,3	30,6
Szállítás, raktározás	16,2	15,7	18,6	17,1	13,8	14,2	15,3
Ingatlanügyletek	20,4	20,3	21,0	18,3	15,3	15,4	12,7
Összesen	61,3	56,3	58,4	57,1	57,3	60,9	58,6

Forrás: a KSH adatai alapján saját szerkesztés

zások a legdinamikusabban – a víztisztítási és csatornázási fejlesztési projekteknek megfelelően – a vízellátás; a szennyvíz gyűjtése, kezelése, hulladékgazdálkodás nemzetgazdasági ágban (60,8 százalék), a közigazgatás, védelem; kötelező társadalombiztosítás területén (38,0 százalék) és a szakmai, tudományos, műszaki tevékenység területén (29,9 százalék) nőttek.

A legnagyobb beruházási súlyú nemzetgazdasági ágazatok közül a szállítás, raktározás beruházásainak volumene 15,6 százalékkal nőtt 2012-höz képest a járműbeszerzések, a vasútépítések és -felújítások, valamint az útépítések eredményeképpen. A feldolgozóiparban a 2010–2011 között megvalósult beruházások által eredményezett magas bázis (2011-ben 24,2 százalékos beruházásnövekedés) meghaladásaként 2012-ben és 2013-ban mindkét évben még 4,9 százalékkal tovább nőttek a beruházások. E dinamikus fejlesztések elsősorban a járműgyártás és a kapcsolódó beszállító ágazatok (gumi, műanyag, illetve gép, gépi berendezések gyártása) területén történtek.

2013-ban a 19 nemzetgazdasági ág közül 6-ban mérséklődött a beruházási tevékenység, legnagyobb mértékben az ingatlanügyletek (11,4 százalék), az információ, kommunikáció (9,2 százalék) és a villamosenergia-, gáz-, gőzellátás, légkondicionálás (8,5 százalék) területén.

A differenciált ágankénti növekedés eredményeként a beruházások ágankénti szerkezete (2013. évi áron) is megváltozott, de a

megszlás 2013-ban nem módosult lényegesen a 2010–2012. évekhez képest (lásd 7. táblázat, 6. ábra).

A szerkezeti arányok változását három csoportra bontva mutatjuk be, amelyeket a változások mértéke szerint képezzünk. Ezek a következők:

- az 1 százalékpontnyi vagy annál nagyobb mértékű, plusz-mínusz előjelű arányváltozások csoportja;
- a 0,5–0,9 százalékpontnyi plusz-mínusz előjelű arányváltozások csoportja, és
- a 0–0,4 százalékpontnyi plusz-mínusz előjelű arányváltozások csoportja.

A vizsgált időszakban legintenzívebben változó 7 nemzetgazdasági ág közül a feldolgozóipar részaránya 8,9 százalékponttal növekedett, a 2010. évi 21,7 százalékról 30,6 százalékra. Ezt követi 2,1 százalékpontos részarány-növekedéssel a közigazgatás, védelem; kötelező társadalombiztosítás és 1,1 százalékpontos emelkedéssel a vízellátás; a szennyvíz gyűjtése, hulladékgazdálkodás, szennyvíz-mentesítés.

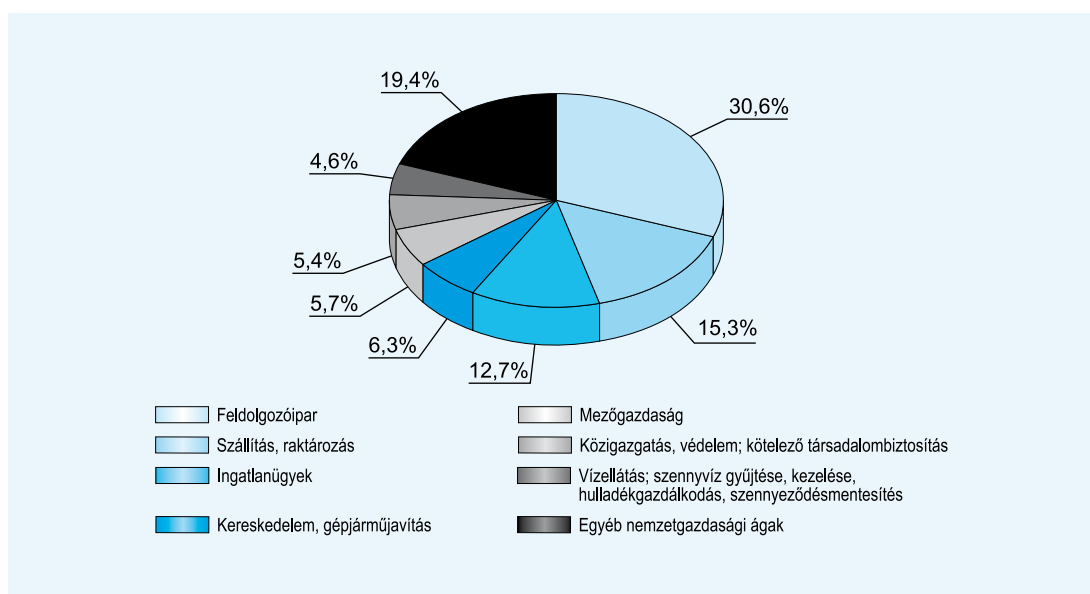
A részarányukat legintenzívebben csökkentő ágak között pedig az ingatlanügyletek (–5,6 százalékpont), a villamosenergia-, gáz-, gőzellátás, légkondicionálás (–2,6 százalékpont), az oktatás (–1,8 százalékpont), valamint a szállítás, raktározás (–1,8 százalékpont) szerepel. E négy nemzetgazdasági ág közül a villamosenergia-, gáz-, gőzellátásnál, a légkondicionálásnál és az oktatásnál minden évben érvényesült a beruházások csökkenő tenden-

A NEMZETGAZDASÁGI BERUHÁZÁSOK TELJESÍTMÉNYÉRTÉKÉNEK VOLUMENVÁLTOZÁSA, MEGOSZLÁSA ÉS A MEGOSZLÁS VÁLTOZÁSA (%)

Nemzetgazdasági ágak	Volumenindex (Előző év = 100,0)		Megoszlás				Megoszlás változása			
	2012	2013	2010	2011	2012	2013	2011–2010	2012–2011	2013–2012	2013–2010
Mindösszesen nemzetgazdasági ágak	94,8	107,2	100,0	100,0	100,0	100,0	–	–	–	–
Feldolgozóipar	104,9	104,9	21,7	28,2	31,3	30,6	6,5	3,1	–0,7	8,9
Közigazgatás, védelem; kötelező társadalombiztosítás	113	138	3,4	3,5	4,2	5,4	0,2	0,7	1,2	2,1
Vízellátás; szennyvíz gyűjtése, hulladékgazdálkodás, szennyeződésmérséklés	89,4	160,8	3,5	3,2	3,1	4,6	–0,3	–0,2	1,5	1,1
Mezőgazdaság, erdőgazdálkodás, halászat	98,1	109,3	4,8	5,4	5,6	5,7	0,6	0,2	0,1	0,9
Adminisztratív és szolgáltatást támogató tevékenység	99,3	128	1,9	2,0	2,1	2,5	0,1	0,1	0,4	0,6
Szakmai, tudományos, műszaki tevékenység	91,1	129,9	1,4	1,6	1,5	1,8	0,2	–0,1	0,3	0,4
Kereskedelem, gépjárműjavítás	97,5	105,4	6,2	6,2	6,4	6,3	0,0	0,2	–0,1	0,1
Bányászat, kőfejtés	76,1	96,2	0,3	0,5	0,4	0,3	0,1	–0,1	0,0	0,0
Szálláshely-szolgáltatás, vendéglátás	93,6	105,6	0,9	0,8	0,8	0,8	–0,1	0,0	0,0	0,0
Humánegészségügyi, szociális ellátás	60	105,8	1,7	2,5	1,6	1,5	0,8	–0,9	0,0	–0,1
Művészet, szórakoztatás, szabad idő	76	117,2	1,2	1,2	1,0	1,1	0,0	–0,2	0,1	–0,1
Egyéb szolgáltatás	60,2	95,9	0,7	0,7	0,4	0,4	0,0	–0,2	0,0	–0,2
Építőipar	90,7	117,2	2,0	1,6	1,6	1,7	–0,3	–0,1	0,1	–0,3
Információ, kommunikáció	110,9	90,8	3,6	3,2	3,8	3,2	–0,4	0,6	–0,6	–0,4
Pénzügyi, biztosítási tevékenység	62,7	96,4	1,8	1,5	1,0	0,9	0,3	–0,5	–0,1	–0,9
Szállítás, raktározás	97,6	115,6	17,1	13,8	14,2	15,3	–3,3	0,4	1,1	–1,8
Oktatás	62,1	101,7	3,8	3,2	2,1	2,0	–0,6	–1,1	–0,1	–1,8
Villamosenergia-, gáz-, gőzellátás, légkondicionálás	61,4	91,5	5,7	5,5	3,6	3,1	–0,2	–1,9	–0,5	–2,6
Ingtalanügyletek	94,9	88,6	18,3	15,3	15,4	12,7	–3,0	0,1	–2,7	–5,6

Forrás: a KSH adatai alapján saját számítás és szerkesztés

A NEMZETGAZDASÁGI BERUHÁZÁSOK MEGOSZLÁSA GAZDASÁGI ÁGAK SZERINT, 2013 (%)



Forrás: KSH

ciája. A szállításnál, raktározásnál a részarány 2011-ben 3,3 százalékponttal csökkent, amit az időszak egészét tekintve -1,8 százalékpontos változásra mérsékelte a 2012-ben, de különösen 2013-ban a részarány 1,5 százalékpontos növekedése.

A részarányukat közepes mértékben (0,5-0,9 százalékponttal) változtató 3 nemzetgazdasági ág a mezőgazdaság, erdőgazdaság, halászat; a pénzügyi és biztosítási tevékenység, valamint az adminisztratív és a szolgáltatást támogató tevékenység. Közülük az utóbbi ág és a mezőgazdaság, erdőgazdaság, halászat növelte arányát a beruházási szerkezetben.

A részarányukat kismértékben változtató nemzetgazdasági ágak közül a szakmai, tudományos, műszaki tevékenység; és a kereskedelem, gépjárműjavítás növelte a súlyát. Az építőipar beruházási aránya 2013-ban 0,3 százalékponttal elmaradt a 2010. évi 2,0 százalékos részaránytól annak ellenére, hogy részesedése 2013-ban 0,1 százalékponttal meghaladta a 2012. évet.

A beruházások anyagi-műszaki összetétele

A beruházási tevékenység csökkenésén belül az építési beruházások, valamint a gép- és berendezésberuházások arányának alakulását tekintve – a korábbi évek változatos képével szemben – egyértelmű tendencia bontakozott ki a 2009 utáni időszakban (lásd 8. táblázat).

2013-ban az építési beruházások 27,8 százalékkal csökkentek 2008. évhez képest. E nagyarányú visszaesést a lakásépítések, az üzletiingatlan-fejlesztések, továbbá a gyorsforgalmi úthálózat-építéshez és felújításhoz kapcsolódó beruházások folyamatos csökkenése okozta. 2013 volt az első év, amikor az építési beruházások volumene 5,9 százalékkal volt nagyobb az előző évinél.

A gépberuházások nagyarányú visszaesése 2009-ben kezdődött (14,0 százalék), 2010-ben 1,5 százalékkal folytatódott, majd 2011-től mind a három évben növekedtek, és 2013-ban már 1,7 százalékkal meghaladták a 2008. évi teljesítményértéket. Ebben meghatározó sze-

A NEMZETGAZDASÁGI BERUHÁZÁSOK ANYAGI-MŰSZAKI ÖSSZETÉTEL SZERINT

	Építés	Gép	Építés	Gép
	Megoszlás, százalék		Az előző év azonos időszaka = 100,0	
2009	58,0	40,0	95,8	86,0
2010	58,3	40,3	92,5	98,5
2011	53,1	45,3	86,1	108,8
2012	51,4	47,0	89,4	101,8
2013	51,5	47,0	105,9	108,5

Forrás: a KSH adatai alapján saját szerkesztés

repe volt a feldolgozóipari gépberuházásoknak és a korábbi években elhalasztott haszongépjármű-beszerzéseknek. A 2013. évi 8,5 százalékos gépberuházás-bővülést elsősorban a külföldről vásárolt, nagyobb volumenű haszongépjármű- és járműberendezések eredményezték.

Az építési beruházások teljesítményének köszönhetően az építési beruházások aránya 58,0 százalékról 51,5 százalékra csökkent a 2009–2013 közötti időszakban. Ezzel szemben a gépberuházások aránya a 2009. évi 40,0 százalékról 2013-ban 47,0 százalékra nőtt.

Az építési és gépberuházási arányok eltérő irányú alakulása az egészében kedvezőtlen beruházási helyzetben is – relatív értelemben – kedvező változásnak tekinthető a termelékenység, a versenyképesség alakulása szempontjából. Természetesen csak akkor, ha feltételezzük, hogy a rendelkezésre álló ingatlanállomány lehetővé teszi a kapacitáskihasználás javulását.

A beruházások területi megoszlása

Szemben a nemzetgazdasági beruházási teljesítmény anyagi-műszaki összetételével a beruházások teljesítményértékének területi megoszlása 2013-ban (lásd 7. ábra) nem tér

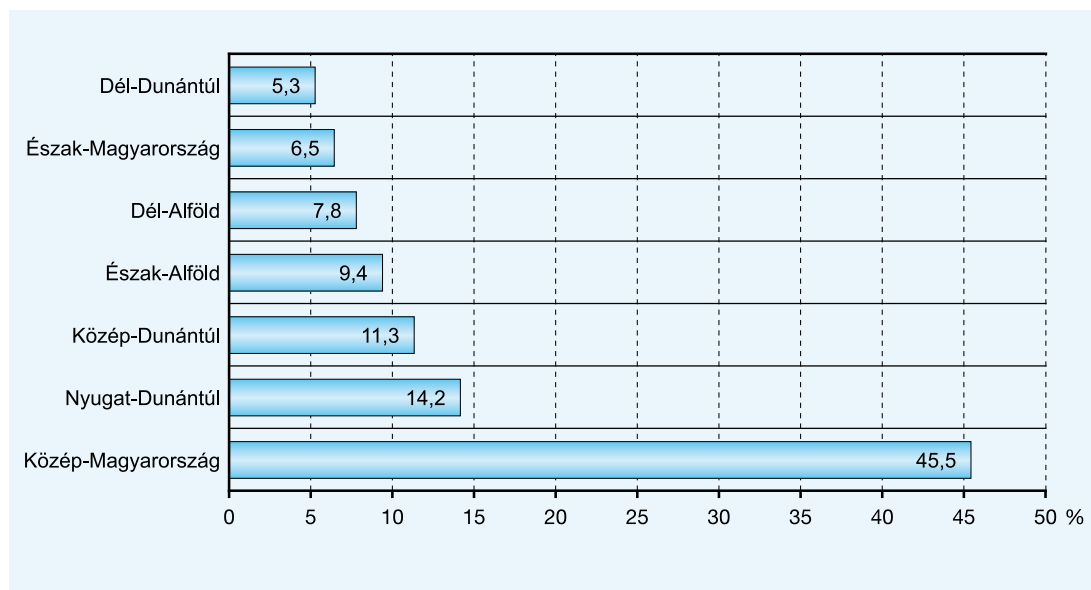
el jelentősen a korábbi évektől. Az 5 fő fejletti vállalkozások, költségvetési szervek és a megfigyelt nonprofit szervezetek beruházási aránya Közép-Magyarországon volt a legnagyobb (45,5 százalék). Közép-Magyarország és a dunántúli régiók együtt pedig a beruházások 76,3 százalékát tették ki. Ezen belül Nyugat-Dunántúl beruházásainak részaránya csökkent annak ellenére, hogy Győr-Moson-Sopron megyében jelentős járműipari nagyberuházások valósultak meg, Közép-Dunántúlnál pedig – elsősorban a Komárom-Esztergom megyei járműipari beruházásnak köszönhetően – jelentős mértékben nőtt.

A gazdaságilag kevésbé fejlett alföldi régiókban és Észak-Magyarországon a 2013. évi beruházások aránya mindössze 23,7 százalék volt. Dél-Alföldön belül a beruházások 42,6 százaléka a Bács-Kiskun megyében valósult meg, ahol jelentős járműipari nagyberuházás történt.

A beruházások szektorok szerinti megoszlása

A nemzetgazdasági beruházások szektorok szerinti megoszlását a versenyszféra és a költségvetés vonatkozásában vizsgáljuk. A versenyszféra a gazdálkodási forma szerinti osz-

**AZ 5 FŐ FELETTI VÁLLALKOZÁSOK, KÖLTSÉGVETÉSI SZERVEK
ÉS A MEGFIGYELT NONPROFIT SZERVEZETEK BERUHÁZÁSAINAK TELJESÍTMÉNYÉRTÉKE
RÉGIÓK SZERINT, 2013 (%)**



Forrás: KSH

tályozás (GFO) 1, 2, 7 kategóriáit tartalmazza olyan vállalatoknál, amelyek legalább 50 főt foglalkoztatnak. A költségvetés a gazdálkodási forma szerinti osztályozás (GFO) 3 kategóriáját tartalmazza.

2008 és 2013 között a versenyszféra beruházásai legnagyobb mértékben (12,4 százalékkal) 2009-ben csökkentek, amikor a válság következtében nemcsak a nagyvállalatok, hanem a kis- és középvállalkozások is visszafogták a beruházási tevékenységet (lásd 8. ábra, 9. ábra).

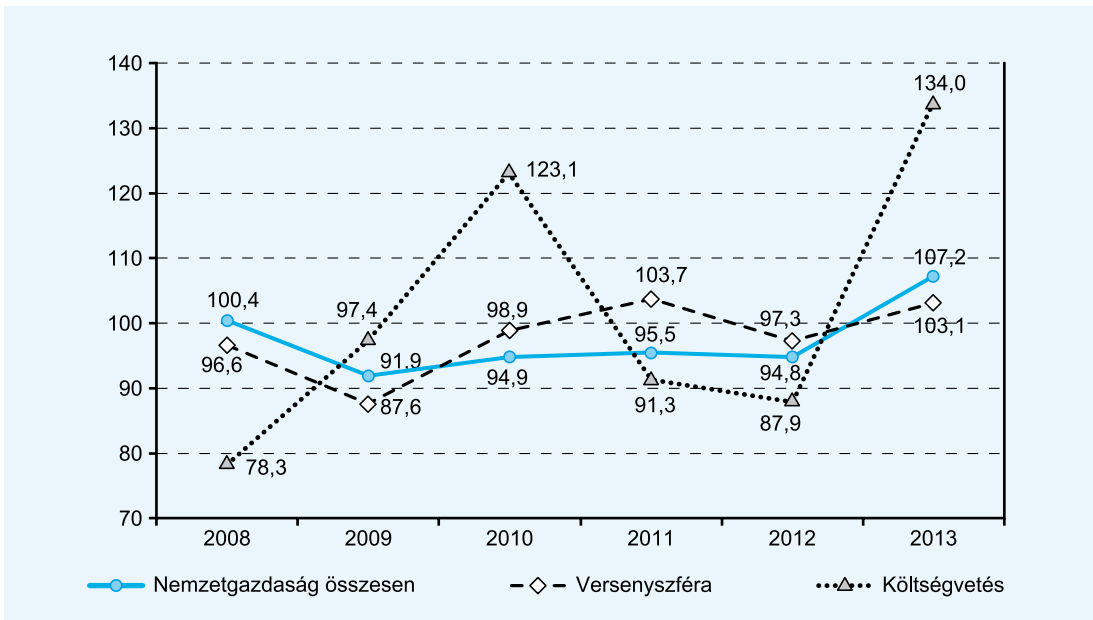
A beruházások először 2011-ben emelkedtek (3,7 százalékkal) a feldolgozóipari (autóipari) nagyvállalatok beruházásainak eredményeképpen a vizsgált időszakban. Fontos megjegyezni, hogy ebben az évben a közepes méretű vállalatok beruházásai még tovább csökkentek. 2012-ben viszont már a nagyvállalatok beruházásai is mérséklődtek, és így a beruházások volumene a versenyszektorban

2,7 százalékkal csökkent. 2013-ban – az első negyedévi csökkenés után – a beruházások már 3,1 százalékkal emelkedtek.

A költségvetési szervek beruházásai a hosszabb (2003–2013 közötti) időszakban csak 2005-ben, 2006-ban, 2010-ben és 2013-ban nőttek. A 2010. évi bővülés az árvízvédekezéssel és a vörösiszap-katasztrófa elhárításával kapcsolatos, költségvetésből finanszírozott beruházásokkal függ össze. 2013-ban a költségvetési beruházások kiemelkedően magas (34 százalékos) volumenbővülését – az alacsony 2012. évi bázis mellett – jelentős mértékben az árvízvédelemmel kapcsolatos fejlesztési projektek megvalósítása eredményezte.

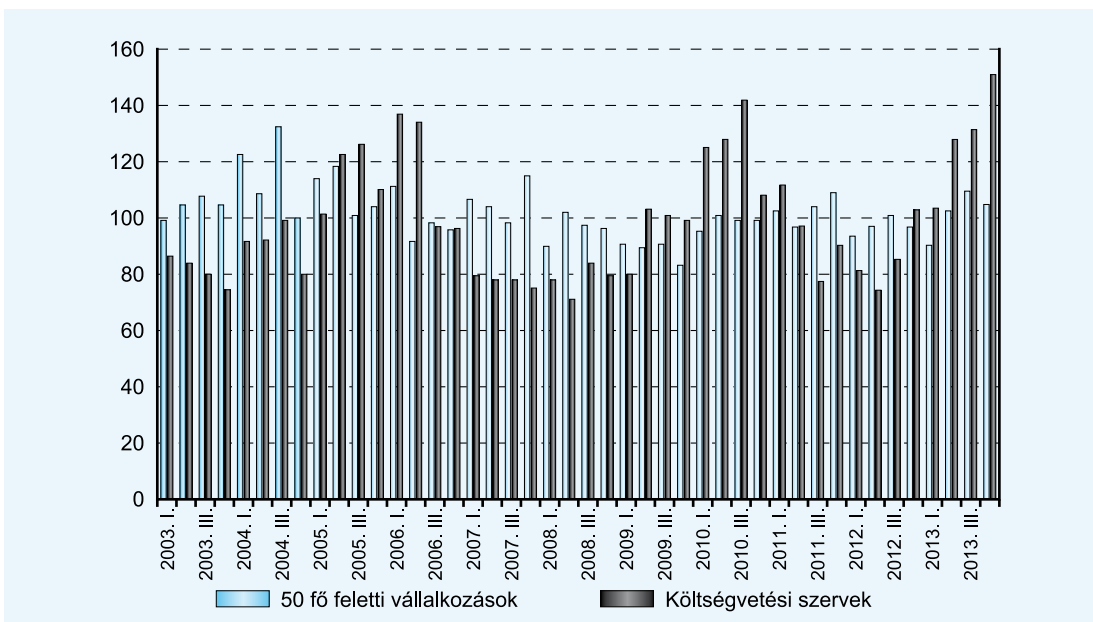
A vizsgált két szféra közül a versenyszféra beruházásai 2008-ban a nemzetgazdasági beruházás 50 százalékát, 2013-ban pedig 52,6 százalékát tette ki. Ennél nagyobb mértékben nőtt a költségvetési szervek beruházásának részaránya, a 2008. évi 10,3 százalékról 15,5 százalékra.

A BERUHÁZÁSOK VOLUMENINDEXEI A VERSENYSZFÉRÁBAN ÉS A KÖLTSÉGVETÉSBEN, VOLUMENINDEX (ELŐZŐ ÉV AZONOS IDŐSZAKA = 100,0)



Forrás: a KSH adatai alapján saját szerkesztés

A BERUHÁZÁSOK VOLUMENINDEXEI A LEGALÁBB 50 FŐT FOGLALKOZTATÓ VÁLLALKOZÁSOKNÁL ÉS KÖLTSÉGVETÉSI SZERVEKNÉL (ELŐZŐ ÉV AZONOS IDŐSZAKA = 100,0)



Forrás: KSH

AZ ÁLLAMI BERUHÁZÁSOK SZERKEZETÉNEK ALAKULÁSA ÉS INTÉZMÉNYI KERETEI

A nemzetgazdasági beruházásokon belül – a versenyszféra és a költségvetési szervek beruházási arányainak megismerése után – következő lépésként a kormányzati szektor három alrendszerében, a központi költségvetésnél, a TB-alapoknál és az önkormányzatoknál vizsgáljuk meg a fejlesztések alakulását. Tekintettel a rendelkezésre álló statisztikai adatokra, ezt az áttekintést a beruházásokat magában foglaló bruttó állóeszköz-felhalmozási indikátor felhasználásával végeztük el. Ez a mutatószám a beruházási szakstatisztika mutatóin túl információkat tartalmaz a bruttó állóeszköz-felhalmozás körébe tartozó olyan összetevőkről is, mint a pénzügyi lízing és az immateriális javak. Ezt a mutatószámot az ESA95 rendszer szerint, folyó áron a KSH a nemzeti számla statisztika keretében dolgozta ki (2014-ben).

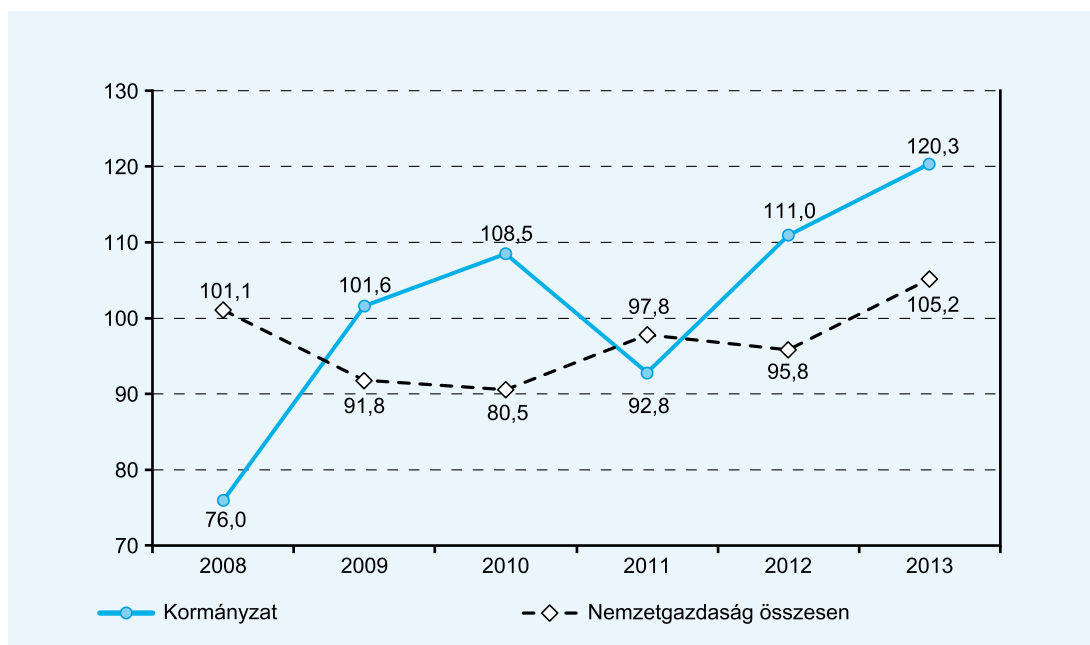
Ezzel kapcsolatban megjegyzendő, hogy a bruttó állóeszköz-felhalmozás mutatóját 2014. október 1-jétől jelentős mértékben módosítja az ESA95 rendszerről az ESA2010 elszámolási rendszerre történő átállítás. Más változások mellett a legjelentősebb a kutatás-fejlesztés felhalmozásként történő elszámolása, amely szerint e tevékenységet nem folyó kiadásként, hanem termelt eszközként kell számításba venni, azaz folyó termelőfelhasználás helyett állóeszköz-felhalmozásként kell elszámolni. Ennek az állóeszköz-felhalmozás mellett jelentős kihatása lesz a nemzetgazdasági kibocsátásra és a folyó termelőfelhasználásra is (az előbbi nő, az utóbbi pedig csökken).

Először a kormányzati szektor bruttó állóeszköz-felhalmozásának és a nemzetgazdasági felhalmozásnak a dinamikáját hasonlítjuk össze (lásd 10. ábra).

A kormányzati szektor állóeszköz-felhalmozása a válság kitörése előtti három évben csök-

10. ábra

A BRUTTÓ ÁLLÓESZKÖZ-FELHALMOZÁS VOLUMENINDEXEI A KORMÁNYZATI SZÉKTORBAN, 2008–2013, ELŐZŐ ÉV = 100,0



Forrás: a KSH adatai alapján saját szerkesztés

kent: 2003-ban 25,6 százalékkal, 2007-ben 18,1 százalékkal és 2008-ban 24,0 százalékkal. E volumenindexek a felhalmozás ilyen nagyarányú visszaesését olyan években jelezték, amikor a költségvetési hiány csökkenése volt napirenden. 2009-től a kormányzati szektor felhalmozása – 2011 kivételével – minden évben emelkedett, kiemelkedő mértékben 2013-ban, a megvalósult infrastrukturális fejlesztési projekteknek köszönhetően. E változások hatásaként a 2007–2013 közötti időszakban a kormányzati szektor állóeszköz-felhalmozásának volumene 3,8 százalékkal nőtt szemben a nemzetgazdaság állóeszköz-felhalmozásának 17,2 százalékos csökkenésével.

A kormányzati szektor állóeszköz-felhalmozásáról alszektorok szerinti bontásban a 9. táblázat tájékoztat. A vizsgált időszakban a felhalmozás teljesítményértéke a központi költségvetésnél 2010-ben jelentősen, 29,7 százalékkal csökkent, a többi évben emelkedett. Az önkormányzati felhalmozás két évben, 2011-ben (16,7 százalékkal) és 2012-ben (25,7 százalékkal) esett vissza. A TB állóeszköz-felhalmozása a 2009. évi kiugró mértékű (32,3 százalék) növekedés után minden évben jelentősen – 2012-ben kismértékben – csökkent. E változások eredményeként az állóeszköz-felhalmozás teljesítményértéke a központi költségvetésnél 2,1 százalékkal, az önkormányzatoknál 12,3 százalékkal nőtt, a TB-nél pedig 45,1 százalékkal csökkent a vizsgált időszakban.

A változásokat értékelve megállapíthatjuk a következőket:

- mindhárom alrendszerrel igen nagymértékben eltérő a felhalmozás változásának mértéke az egyes években. Például a központi költségvetés felhalmozása 2010-ben közel 30,0 százalékkal visszaesett, 2012-ben pedig 70,0 százalékot meghaladóan emelkedett. A TB-alapok felhalmozása 2009-ben 32,0 százalékkal nőtt szemben a 2011. évi 35,9 százalékos csökkenéssel;

- a felhalmozás negyedéves teljesítményének az előző év azonos negyedévéhez hasonlított változásai még az évekhez képest is hektikusabban alakultak;
- a válság hatásával kapcsolatban megállapítható, hogy a magyar költségvetési politika az állóeszköz-felhalmozásra gyakorolt hatás szempontjából – a költségvetési hiánycsökkentési kényszer nyomása alatt – már 2007–2008-ban „kirobbantotta” a 2009-ben kibontakozott válságot, s így olyan rendkívül alacsony bázis alakult ki, ami még 2009-ben sem csökkenhetett tovább.

A kormányzati szektor alszektoraiban ilyen módon és ilyen intenzitású változásokkal megvalósult állóeszköz-felhalmozási folyamatnál kétséges, hogy a fejlesztési források felhasználása célszerűen, hatékonyan és koncentráltan történt-e az elmúlt években. Ennek kimutatása-feltárása számvevőszéki ellenőrzés keretében történhetne oly módon, hogy az alszektorokon belüli szerkezeti változások elemzése érdekében az érintett költségvetési intézményeknél helyszíni ellenőrzésekre kerülne sor.

A kormányzati alszektorokban az állóeszköz-felhalmozási folyamat fontos jellemzője az alszektorok részarányának jelentős változása is (lásd 10. táblázat). E változás egyik jellemzője, hogy a vizsgált időszakban a központi költségvetési alszektor felhalmozási aránya 55,3 százalékról 60,7 százalékra nőtt szemben az önkormányzati részarány 44,4 százalékról 39,2 százalékra történő csökkenésével. A másik, hogy ez a változás helycserés lépésekkel valósult meg. A válság 2009-ben – viszonylag kis aránycsökkenéssel – csak a központi költségvetési alrendszerrel érintette, viszont 2010–2011-ben már nagymértékben, miközben az önkormányzati alrendszer részesedése arányosan nőtt. 2012–2013-ban pedig magasabb szinten visszarendeződtek a 2008–2009. évi részarányok. Ennek fő oka az önkormányzatok területén megvalósított strukturális intézkedések és a végrehajtott önkormányzati (okta-

**BRUTTÓ ÁLLÓESZKÖZ-FELHALMOZÁS ALSZEKTORONKÉNT, FOLYÓ ÁRON,
ESA95 SZERINT, MILLIÓ FORINT, ELŐZŐ NEGYEDÉV, ÉV = 100,0**

Negyedév, év	Összesen	Központ	Önkor- mányzat	TB	Index			
					Összesen	Központ	Önkor- mányzat	TB
2008. I. negyedév	108 149	50 528	57 482	139	31,3	23,9	42,3	24,2
2008. II. negyedév	186 744	112 890	72 569	1 285	172,7	223,4	126,2	924,5
2008. III. negyedév	174 644	92 701	81 605	338	93,5	82,1	112,5	26,3
2008. IV. negyedév	300 396	169 441	130 210	745	172,0	182,8	159,6	220,4
Összesen	769 932	425 560	341 865	2 507	71,5	62,8	86,0	134,9
2009. I. negyedév	99 032	49 518	47 558	1 956	33,0	29,2	36,5	262,6
2009. II. negyedév	186 221	119 166	66 385	670	188,0	240,7	139,6	34,3
2009. III. negyedév	204 547	116 543	87 566	438	109,8	97,8	131,9	65,4
2009. IV. negyedév	316 159	146 778	169 129	252	154,6	125,9	193,1	57,5
Összesen	805 958	432 004	370 638	3 316	104,7	101,5	108,4	132,3
2010. I. negyedév	118 681	36 654	80 310	1 717	37,5	25,0	47,5	681,3
2010. II. negyedév	201 185	80 173	120 579	433	169,5	218,7	150,1	25,2
2010. III. negyedév	247 272	73 943	172 918	411	122,9	92,2	143,4	94,9
2010. IV. negyedév	330 564	112 963	217 876	-275	133,7	152,8	126,0	-66,9
Összesen	897 701	303 733	591 682	2 286	111,4	70,3	159,6	68,9
2011. I. negyedév	119 721	43 636	75 344	741	36,2	38,6	34,6	-269,5
2011. II. negyedév	205 259	75 902	128 806	551	171,4	173,9	171,0	74,4
2011. III. negyedév	217 116	94 453	122 533	130	105,8	124,4	95,1	23,6
2011. IV. negyedév	302 559	136 199	166 317	43	139,4	144,2	135,7	33,1
Összesen	844 655	350 189	493 000	1 466	94,1	115,3	83,3	64,1
2012. I. negyedév	104 159	42 022	61 753	384	34,4	30,9	37,1	893,0
2012. II. negyedév	198 223	135 956	61 631	636	190,3	323,5	99,8	165,6
2012. III. negyedév	218 634	114 278	104 279	77	110,3	84,1	169,2	12,1
2012. IV. negyedév	447 271	308 455	138 451	365	204,6	269,9	132,8	474,0
Összesen	968 287	600 711	366 114	1 462	114,6	171,5	74,3	99,7
2013. I. negyedév	107 858	61 247	46 436	175	24,1	19,9	33,5	47,9
2013. II. negyedév	268 004	179 967	87 741	296	248,5	293,8	189,0	169,1
2013. III. negyedév	281 186	175 458	105 616	112	104,9	97,5	120,4	37,8
2013. IV. negyedév	482 572	275 211	206 923	438	171,6	156,9	195,9	391,1
Összesen	1 139 620	691 883	446 716	1 021	117,7	115,2	122,0	69,8

Forrás: a KSH adatai alapján saját szerkesztés

AZ ALSZEKTOROK RÉSESEDÉSE A KORMÁNYZATI SZEKTOR BRUTTÓ ÁLLÓESZKÖZ-FELHALMOZÁSÁBÓL (%)

	Központ	Önkormányzat	TB	Összesen
2008	55,3	44,4	0,3	100,0
2009	53,6	46,0	0,4	100,0
2010	33,8	65,9	0,3	100,0
2011	41,5	58,4	0,2	100,0
2012	62,0	37,8	0,2	100,0
2013	60,7	39,2	0,1	100,0

Forrás: a KSH adatai alapján saját szerkesztés

tási, egészségügyi stb. intézményeket érintő) feladatátrendezés. Ellenőrzési szempontból azonban felvetődhet az a kérdés, hogy vajon az önkormányzatok 2009–2010. évi megnövekedett forrásfelhasználása megfelelt-e a célszerűségi és hatékonysági követelményeknek.¹⁰

A BERUHÁZÁSI TÁMOGATÁSOK ALAKULÁSA

A bruttó állóeszköz-felhalmozás és a beruházások alakulására ható tényezők között elemzési és számvevőszéki ellenőrzés szempontból is fontos, hogy kiemelt figyelmet fordítsunk a beruházási támogatások nagyságának változására. Tekintettel arra, hogy e támogatások kiszámítását a Központi Statisztikai Hivatal már az ESA2010 módszertan szerint végezte el, a 11. táblázat már ebben a rendszerben mutatja be a beruházási támogatások változását. Az alkalmazott módszertannal kapcsolatban megjegyezzük azt is, hogy a nemzetgazdasági szektorok közül csak a kormányzat és a külföld szektorok adhatnak beruházási támogatást.

A táblázat a beruházási támogatási adatokat a következő kategóriák szerint mutatja be:

- támogatást 5 hazai szektor (a nem pénzügyi vállalatok, a pénzügyi vállalatok, a

kormányzat, a háztartások, valamint a háztartásokat segítő nonprofit intézmények) és a külföld kaphatja;

- a hazai szektorok közül a kormányzat csak a külföldtől kaphat támogatást, és
- a kormányzat a külföldnek is adhat támogatást.

Mint a táblázatból látható, a vizsgált időszakban a támogatások összege megduplázódott, a 2009. évi 690,3 milliárd forintról 1389,7 milliárd forintra nőtt. Az éves emelkedés viszont hullámzóan történt: a 2010. (14,3 százalék) és a 2012. (6,4 százalék) évekhez képest 2011-ben (27,7 százalék), illetve 2013-ban (29,6 százalék) kiemelkedő volt a növekedés.

A kormányzattól a szektorok az egyes években 180–320 milliárd forint nagyságú beruházási támogatást oly módon kapták, hogy az évenkénti változás üteme 2010–2011-ben –23,2 százalék és +74,3 százalék, 2012–2013-ban pedig már viszonylag egyenletes (–6,3 százalék és –1,6 százalék) volt.

A külföldtől kapott beruházási támogatások összege 2009–2013 között 2,4 szeresére, 451,1 milliárd forintról 1094,6 milliárd forintra nőtt. Az éves ütem szempontjából kiemelkedő volt a 2010. év (34,2 százalék) és a 2013. év (41,8 százalék).

Tekintettel arra, hogy a külföldnek nyújtott kormányzati beruházási támogatások éves

BERUHÁZÁSI TÁMOGATÁSOK, 2009–2013 (MILLIÓ FORINT)

	Nem pénzügyi vállalatok	Pénzügyi vállalatok	Kormányzat	Háztartások	Háztartások, kat segítő nonprofit intézmények	Nemzetgazdaság összesen	Külföld	Összesen	Összesen előző év =100,0
2009									
	KAPOTT	319 126	764	266 278	79 945	19 199	685 312	4 977	690 289
	kormányzattól	144 973	764	70 501	17 949	234 187	4 977	239 164	
	külföldtől	174 153	0	266 278	9 444	1 250	451 125	0	451 125
2010									
	KAPOTT	284 972	789	423 140	53 009	20 676	782 586	6 421	789 007
	kormányzattól	115 669	789	41 734	18 975	177 167	183 588	6 421	183 588
	külföldtől	169 303	0	423 140	11 275	1 701	605 419	0	605 419
2011									
	KAPOTT	354 095	894	518 956	87 173	29 028	990 146	17 423	1 007 569
	kormányzattól	201 193	894	80 356	20 139	302 582	17 423	320 005	174,3
	külföldtől	152 902	0	518 956	6 817	8 889	687 564	0	687 564
2012									
	KAPOTT	407 859	790	502 389	91 982	35 969	1 038 989	32 941	1 071 930
	kormányzattól	152 141	790	85 378	28 706	267 015	32 941	299 956	93,7
	külföldtől	255 718	0	502 389	6 604	7 263	771 974	0	771 974
2013									
	KAPOTT	556 080	1 427	701 982	51 780	58 825	1 370 094	19 601	1 389 695
	kormányzattól	194 344	1 427	42 909	36 800	275 480	19 601	295 081	98,4
	külföldtől	361 736	0	701 982	8 871	22 025	1 094 614	0	1 094 614

Forrás: a KSH adatai alapján saját szerkesztés

nagysága 5–33 milliárd forintnyi sávban ingadozott, a támogatásoknak gyakorlatilag a teljes összegét a nemzetgazdaságot alkotó hazai szektorok kapták. Közülük a legnagyobb beruházási támogatás 2009-ben – a válsághatásokkal összefüggésben – a nem pénzügyi vállalati szektorba irányult, a többi évben pedig a kormányzati szektorba.

A gazdasági növekedés, a foglalkoztatottság és a versenyképesség javítása szempontjából meghatározó jelentősége van annak, hogy a nem pénzügyi vállalati (üzleti) szektor beruházási támogatásának nagysága folyamatosan emelkedjen. Ez a követelmény – a válság miatt indokoltan, a 2009. év (319,1 milliárd forint) kivételével – minden évben megvalósult, és 2013-ban a támogatás nagysága 556,1 milliárd forintot ért el. E szektorban a folyamatos növekedést illusztrálják a 2011. évi 24,2 százalékos, a 2012. évi 15,2 százalékos és az EU-transzfererek által lehetővé váltak a kiugróan magas, a 2013. évi 36,3 százalékos éves bővülési ütemek. A beruházási támogatások GDP-arányos nagysága az üzleti szektorban a 2009–2010. évi 1,2–1,1 százalékkal szemben 2011-ben 1,3 százalékra, 2012-ben 1,4 százalékra, 2013-ban pedig 1,9 százalékra nőtt. Ami e szektorban a kormányzattól, illetve a külföldről kapott beruházási támogatások nagyságának arányát illeti, a kormányzati támogatás egy évben, 2011-ben haladta meg a külföldről jövő támogatást, a többi évben az utóbbi nagysága volt nagyobb, különösen – az ismert nagyarányú EU-transzfer miatt – 2013-ban, amikor a külföldről jövő támogatás 361,7 milliárd forint volt szemben a kormányzat 194,3 milliárd forint támogatásával.

A többi hazai szektorban, a háztartások és a háztartásokat segítő nonprofit intézmények szektorában a kormányzattól kapott beruházási támogatások viszont minden évben jelen-

tősen meghaladták a külföldről jövő támogatásokat.

* * *

A beruházási támogatások alakulásának ismeretében megállapíthatjuk, hogy – az EU-transzfer támogatásokhoz és a PPP-beruházásokhoz hasonlóan – az intenzív beruházási támogatási politikának jelentős része volt abban, hogy a magyar gazdaság elkerülje a mélyebb beruházási hullámvölgyet és 2013-ban a beruházási tevékenység emelkedő mozgása elinduljon. Figyelembe véve a támogatások által kiváltott ösztönző hatások átlagosan egy évnyi hosszú időszakra történő elhúzódnását, joggal tetelezhető fel, hogy a 2013. évi támogatások nagyságának mintegy 30 százalékos növekedése nagymértékben hozzájárul a beruházások 2014. évi teljesítményének alakulásához is.

Ez a hatás tükröződik abban, hogy 2014. I–III. negyedéveiben a beruházások volumene 19,5 százalékkal nőtt az előző év hasonló időszakához képest. (Mint láttuk, a beruházások volumenének növekedése 2013-ban 7,2 százalék volt.) A beruházási teljesítményérték növekedéséhez a szállítás, raktározás ág 39,8 százalékos beruházási bővülése járult hozzá (szemben a 2013. évi 15,3 százalékos növekedéssel), a feldolgozóipar 22,5; a közigazgatás, védelem, kötelező társadalombiztosítás ág pedig 29,2 százalékos növekedéssel. Jelentős változás, hogy az építőipar tevékenységének volumene 19,9 százalékkal nőtt (szemben a 2013. évi 1,7 százalékos bővüléssel). A gazdasági növekedés fenntarthatóságának a termelékenység, a versenyképesség oldaláról való megalapozása szempontjából kiemelten értékes változás az is, hogy a gépberuházások volumene 2014. I–III. negyedévében 26,6 százalékkal nőtt, háromszor gyorsabban mint az előző évben.

JEGYZETEK

- ¹ Az állóeszköz-felhalmozás GDP-hatásával kapcsolatban megjegyzendő, hogy az eredményszemléletű elszámolás a rövidebb átfutású beruházásoknál áthidalja az időbeli eltolódás problémáját, elhúzódó beruházásoknál viszont kevésbé. Erre vonatkozóan statisztikai adatok nem állnak rendelkezésre.
- ² A beruházásokra ható makrogazdasági tényezőket bővebben lásd Báger Gusztáv (2014, 11–30. oldal)
- ³ Az adatok az EU-transzfereket nem az átadáskor számolják el, hanem a támogatások felhasználásakor, így a korábban előfinanszírozott projektek, illetve a már benyújtott számlák alapján tovább folytatódhat az EU-transzferek felhasználása.
- ⁴ Árfolyam: 280 forint/euró.
- ⁵ A statisztika a háztartások körébe sorolja az egyéni vállalkozókat, őstermelőket is.
- ⁶ Magyarország 2006. július 11-i 1083/2006/EK Tanácsi Rendelet 27. cikke szerinti, a 2007–2013-as programozási időszakra vonatkozó támogatási kerete.
- ⁷ Foreign Direct Investment, magyarul külföldi működő tőke.
- ⁸ Ezzel kapcsolatban indokolt az adóoptimalizálási céllal bejövő vállalatokat úgynevezett speciális célú vállalatokként (SCV-vállalatok) elkülönítetten kezelni a fizetésimérleg-statisztikában. Mivel e vállalatok a szóban forgó hiteleket továbbadják más külföldi vállalatoknak, működésük a hazai reálgazdasági folyamatokat nem befolyásolja, jóllehet hitelállományuk az elmúlt években a GDP 20–40 százaléka között alakult. Lásd Koroknai Péter – Lénárt-Odorján Rita, 2011
- ⁹ A kőolaj-feldolgozás (MOL) esetében – mint az eddigiekben említettük – a belföldi (állami) tulajdonhányad emelkedése is mérsékelte a külföldi befektetés nagyságát.
- ¹⁰ Figyelembe véve azt a körülményt is, hogy 2007–2008-ban az EU felé olyan pályázati célokat jelöltek meg, illetve hagytak velük jóvá mint az oktatás, az egészségügy, a víz- és csatornaszolgáltatások stb. infrastruktúrájának nagyszabású megújítása, de a városi főterek és faluközpontok „csinosítása” is.

IRODALOM

- BÁGER G. – GALBÁCS P. – PULAY GY. (2012): Az állami költségvetés makrogazdasági kockázatainak elemzése. *Közgazdasági Szemle*. LIX, 9. szám, 1014–1036. oldal
- BÁGER G. (2014): Elemzés a 2013. évi költségvetési folyamatok makrogazdasági összefüggéseiről. Állami Számvevőszék. Budapest
- GIDAY A. (2015): Beruházási ráta a visegrádi társégben. *Pénzügyi Szemle*. 2. szám
- HALMAI P. (2014): *Krízis és növekedés az Európai Unióban. Európai modell, strukturális reformok*. Akadémiai Kiadó. Budapest
- KOROKNAI P.-L.– ODORJÁN R. (2011): A speciális célú vállalatok szerepe a hazai gazdaságban és a statisztikában. *MNB-Szemle*. 2011. október
- MARTONOSI Á. (2013): Tényezők az alacsony hazai beruházás hátterében. *MNB-szemle*. 2013. január
- EUROPEAN COMMISSION (2014): European Economic Forecast. Autumn 2014. European Economy 7/2014
- MNB (2014): Fizetési mérleg jelentés. 2014. július
- OECD (2014): Economic Outlook. Volume 2014/1.