

Elekes Andrea

Kohézió és/vagy növekedés?

A konvergencia és a növekedés regionális dimenziói Magyarországon

ÖSSZEFOGLALÓ: A konvergencia, a területileg kiegyensúlyozott gazdasági növekedés azt igényeli, hogy a gyengébb régiókban a gazdaság gyorsabban növekedjen. Nehéz eldönteni, hogy milyen intézkedésekkel lehetne a leginkább erősíteni a régiók növekedési kapacitását. A növekedési elméletek, valamint a magyar gazdaság növekedési, felzárkózási teljesítményének rövid áttekintését követően a tanulmány a hazai regionális fejlődésben mutatkozó eltérésekre koncentrálna. A rendelkezésre álló statisztikai adatok elemzése és a felzárkózási rátával kapcsolatos számítások egyaránt azt mutatják, hogy a hazai regionális fejlődés erősen differenciált, egyértelműen beazonosítható az úgynevezett központ–periféria jelenség. A növekedést meghatározó tényezőkre (például humántőke- és K+F-beruházások, innováció) egyidejűleg kell koncentrálni. A kohéziós politika számos területen kiegészítheti, támogathatja a növekedési célkitűzéseket, sőt az innovációs és a kohéziós politika koordinációja révén mérsékelhető a hatékonyság vagy kiegyenlítés közötti átváltási (*trade-off*) probléma is.

KULCSSZAVAK: regionális konvergencia, növekedés, kohézió, válság

JEL-kód: F43, R11, R12

A konvergencia, a területileg kiegyensúlyozott gazdasági növekedés azt igényeli, hogy a gyengébb régiókban a jövedelem, a foglalkoztatás és a gazdaság gyorsabban növekedjen, mint az erősebb régiókban. Azt azonban meglehetősen nehéz eldönteni, hogy milyen intézkedésekkel lehetne a leginkább erősíteni a régiók növekedési kapacitását.

A tanulmány ezért alapvetően a következő kérdésekre keresi a választ. Milyen tényezők határozzák meg a regionális növekedést? Milyen képet mutat ezen a téren Magyarország és a hazai régiók? Milyen hatással volt a válság a régiók teljesítményére, és hogyan befolyásolja a jövőbeni kilátásokat? A kérdések megválaszolása érdekében a tanulmány első része a regionális növekedést meghatározó tényezőket igyekszik azonosítani a főbb növekedési elméletek rövid áttekintése révén. Ezt követően a magyar gazdaság növekedési, felzárkózási telje-

sítménye kerül a középpontba. A harmadik rész a hazai regionális fejlődésben mutatkozó eltérésekre koncentrálna, alapvetően az elméleti részben azonosított tényezőkre vonatkozó statisztikai adatok elemzése segítségével.

A hazai regionális fejlődés feltérképezését követően felmerül a kérdés, hogy milyen szerepe lehet a konvergenciában, a kiegyensúlyozottabb fejlődésben a kohéziós politikának. A kohéziós politika ugyanis számos területen kiegészítheti, támogathatja az egyes tagállamok növekedési (és foglalkoztatási) célkitűzéseit, hiszen egyik legfontosabb célkitűzése a reálkonvergencia: a kevésbé fejlett régiók felzárkóztatása. Nagyon sok múlik azonban a források hatékony felhasználásán, és ez a hatékonyság alapvető kérdést vet fel: a kiválóságok (a legjobban fejlődő régiók) támogatása vagy a kiegyensúlyozott fejlesztés eredményezi a legnagyobb hatékonyságot?

A REGIONÁLIS NÖVEKEDÉST MEGHATÁROZÓ TÉNYEZŐK

A növekedést meghatározó tényezők beazonosítása azért nehéz, mert nincs kizárólagosan elfogadott növekedési elmélet (az egyik elmélet érvényessége még nem jelenti azt, hogy a másik hibás lenne). Az idők során az elméleti és empirikus kutatások a növekedés számos tényezőjét azonosították (Erdős, 2003). Azok áttekintése és rendszerezése már önmagában is komoly feladat, ezért e cikk csak a legjelentősebb elméleti irányzatok főbb jellemzőinek bemutatására koncentrálna (lásd 1. táblázat).

A neoklasszikus növekedési modellekben a növekedés kínálatoldali tényezőkre (a területileg azonos, exogén technológia, valamint a tőke- és munkaerő-állomány) vezethető vissza. A tőke csökkenő hozadékára vonatkozó feltevés miatt a tőkével relatíve korlátozottan ellátott régiók termelékenységi növekedése gyorsabb, míg a magas tőke/munka rátával rendelkező régióké lassabb (a tőkefelhalmozás növekedésösztönző hatása korlátozott). Egyensúly esetén ezért a régiókban kiegyenlítődik a termelékenység növekedési üteme, ami a technológiai fejlődés exogén rátájával lesz azonos.

Ugyanakkor, ha a technológia változása legalább részben endogén folyamat (például függ a tudás szintjétől), a régió sokkal lassabban profitálhat a terjedő technológiai változásból, ha regionális eltérések mutatkoznak a tudás állományát illetően (Harris, 2008). Ez a felismerés vezetett el a *technológiai-erő-modellekhez*, amelyekben a technológiai legelmaradottabb régiókban tapasztalható a leggyorsabb felzárkózás, így itt nő leginkább a teljes tényezőtermelékenység (TFP). E modellek szerint a tartós regionális növekedési eltérések a TFP területén mutatkozó különbségekre vezethetők vissza.

A neoklasszikus alapokon nyugvó β -konvergencia¹ (Barro – Sala-i-Martin, 1995) elmélete szerint minden régió egyetlen egyensúlyi értékhez konvergál (vagy nem). A továbbfejlesztett modellek (konvergenciaklubok, feltételes konvergencia, idősorok alkalmazása stb.) megpróbálják kezelni az alapmodell problémáit. A legújabb neoklasszikus modellek már a területi eltéréseket is igyekeznek figyelembe venni, és így a régiók klubjai vagy csoportjai eltérő növekedési ráta felé tarthatnak. A β -konvergencia-modellek azonban csak a felzárkózás (vagy lemaradás) tényére utalnak, a fejlettségbeli területi eltéréseket nem magyarázzák.

1. táblázat

A REGIONÁLIS NÖVEKEDÉST MEGHATÁROZÓ TÉNYEZŐK

Jellemzők, modell	Verseny	Skála-hozadék	Konvergencia/növekedés	Növekedés forrása
Neoklasszikus	Tökéletes	Állandó	Egyetlen egyensúlyi	TFP*
Kaldor	Tökéletlen	Növekvő	Eltérő növekedési pályák	Exogén keresletnövekedés
Új neoklasszikus	Tökéletes	Állandó	Több egyensúlyi érték (klubok)	TFP
Endogén növekedés	Monopolisztikus	Növekvő	Eltérő növekedési pályák	TFP (fizikai tőkeintenzitás növekménye, humántőke-felhalmozás és a termelékenység növekedése)
Új gazdaságföldrajz	Monopolisztikus	Növekvő	Különböző növekedési ütemek, eltérő növekedési pályák; Tartós központ – periféria eltérés a regionális fejlődésben	Exportalap, agglomerációs hatások

Megjegyzés: *TFP: teljes tényezőtermelékenység (*total factor productivity*)

Forrás: saját szerkesztés

Az 1970-es években kidolgozott *Kaldor-típusú regionális növekedési modellek* már növekvő skáláhozadékat feltételeznek, az output és a termelékenység növekedése közötti visszacsatolással (Verdoorn-kapcsolat²). A regionális output *fő mozgatóereje az exportalap iránti exogén kereslet* (a differenciált termékek és szolgáltatások minőségén alapuló versenyképessége), és a régiók egészen eltérő növekedési pályát is követhetnek.

Az *endogén növekedési elmélet szerint* a technológiai fejlődés nem exogén, és az externáliák miatt növekvő skáláhozadékat kell feltételezni (Romer, 1986; Lucas, 1988; Aghion – Howitt, 1998 stb.). A növekvő skáláhozadék miatt az egy főre jutó output növekedése már nem korlátozott, és az egy főre jutó jövedelmek regionális vagy nemzeti konvergenciája sem szükségyszerű. Az endogén növekedési modellek második hulláma (Romer, 1990; Grossman – Helpman, 1991 és Aghion – Howitt, 1998 stb.) már a vállalatok mikrogazdasági környezetét is figyelembe veszi. A tudás kutatás-fejlesztés révén történő felhalmozása költséges folyamat, amely csak akkor térül meg, ha a vállalatok piaci erővel rendelkeznek. E modellek ezért szakítanak a tökéletes verseny feltevésével, és monopolisztikus versenyt feltételeznek.³

A teljes tényezőtermelékenység a gazdaságnak nemcsak a technikai hatékonysági szintjét ragadja meg, hanem az allokációs hatékonyságát is (azaz azt, hogy az ország rendelkezésére álló erőforrások mennyire hatékonyan oszlanak meg a különböző gazdasági tevékenységek között (bővebben Boulhol et al., 2008). *Az egy főre jutó output növekményét ezért alapvetően három tényező határozza meg: fizikai tőkeintenzitás növekménye, humántőke-felhalmozás és a termelékenység növekedése.* Ez a standard (növekedési függvényeken alapuló) növekedési számvitel. Óvatosságra int ugyanakkor a tény, hogy a felhalmozás és a termelékenység növekedése endogén. A növekedést meghatározó másodlagos tényezők között *Rodrik* (2001) a következő tē-

nyezőket említi: integráció és nyitottság (kereskedelem), kultúra és intézmények.

Az új kereskedelmi elmélet (Krugman, 1980; Krugman – Venables, 1990), valamint az *új gazdaságföldrajz-modellek* (Krugman, 1991; Krugman – Venables, 1995; Baldwin et al., 2003) megjelenését követően egyre szélesebb körben ismerték el a területi dimenzió gazdasági fejlődésben betöltött meghatározó szerepét.⁴ Bár a gazdaságföldrajz elmélete elsősorban a termelés területi megoszlására koncentrál, mindenképpen vannak növekedési vonatkozásai is.

Az új kereskedelmi elmélet monopolisztikus versenyt, növekvő skáláhozadékat és differenciált termékeket feltételez. A szállítási költségek minimalizálása és a piacok könnyebb elérhetősége miatt a vállalatok a nagy fogyasztói piacok közelébe települnek. Ez egyben azt is jelenti, hogy az adott régió olyan terméket exportál, amelyet illetően relatíve nagy a hazai kereslet (ez az úgynevezett hazai piac hatása). Érdemes megemlíteni, hogy a növekvő skáláhozadék ezúttal nem feltétlenül technológiaalapú. A koncentrációt sokkal inkább területi externáliák vezérlik.

Az új gazdaságföldrajz kiterjeszti az új kereskedelmi elméletet, és az iparágak földrajzi koncentrációjának okait vizsgálja. Míg az új kereskedelmi elméletben a hazai piac mérete exogén (alapvetően azért, mert feltételezik, hogy a munkaerő nem mobil) tényező, az új gazdaságföldrajzi megközelítésben már endogén, alapvetően a munkaerő mobilitására vonatkozó feltevés miatt, részben pedig azért, mert a jelentős közbenső kereslettel rendelkező vállalatoknak is nagyobb mobilitást tesz lehetővé. Mivel most már nemcsak a tőke, hanem a munkaerő is mobil, még jelentősebb lehet a gazdasági tevékenységek régiók közötti átcsoportosítása (Harris, 2008).

A munkaerő és a tőke mobilitása egyaránt hozzájárul a hazai piac hatásának növeléséhez. A régióba áramló munkaerő a fogyasztásával, az iparágon belüli tőkemobilitás pedig az erős input-output kapcsolatok (erős közvetett ke-

reslet) révén növeli tovább a hazai piac méretét. Minél nagyobb a közbelső termékek aránya a végső termékben, annál fontosabbak a keresleti és költségkapcsolatok, annál nagyobb a földrajzi/területi koncentrációból származó előny. *Az új gazdaságföldrajzi megközelítés tehát a kereskedelmet és az agglomerációs erőket tekinti a regionális növekedés meghatározó tényezőinek.*

Vannak azonban olyan centrifugális erők is, amelyek az agglomeráció ellenében hatnak (például lakásköltségek). A centripetális és centrifugális erők függvényében az új gazdaságföldrajzi modelleknek ezért számtalan egyensúlyi eredménye lehet. Egyes modellek tartós központ–periféria megosztottságot jeleznek előre (az output szintjét illetően). Más modellek eltérő növekedési rátákat, növekedési pályákat eredményeznek. Vannak olyan modellek is, amelyek szerint (a centrifugális erők túlsúlyba kerülése miatt) a kezdeti megosztottságot konvergencia követi.

A MAGYAR GAZDASÁG TELJESÍTMÉNYE – NÖVEKEDÉS, FELZÁRKÓZÁS

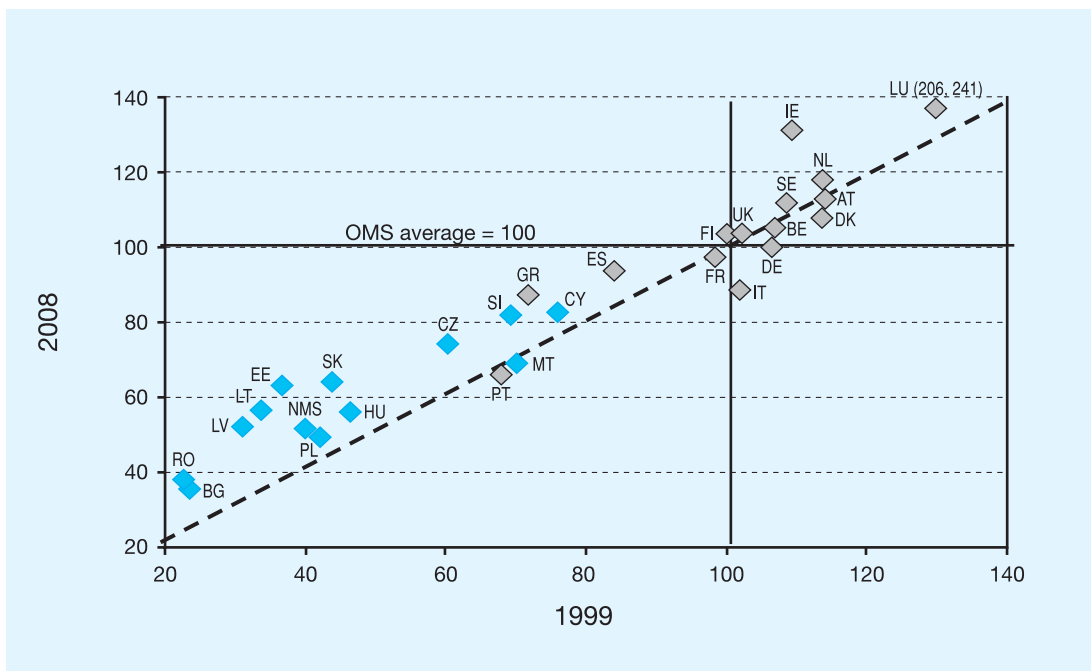
Az 1990-es évek elejét jellemző – a transzformációhoz szorosan köthető – recessziót követően a gazdaság stabilizálódott, majd az EU-csatlakozásra készülve jelentős volt a növekedés. A növekedést elsősorban a kereskedelmi nyitottság, a közvetlen külföldi beruházás (tőkeállomány-növekedés) és az intézményi feltételek javulása vezérelte (EC, 2009a). E tényezők hozzájárultak a termelékenység és – azon keresztül – az életszínvonal, illetve a belső kereslet növekedéséhez.

Az EU átlagát meghaladó növekedés következtében csökkent a régi tagállamokhoz viszonyított lemaradás, megindult a felzárkózás. Az egy főre jutó GDP 1999-ben még a régi tagállamok átlagának 50 százaléka, 2008-ban pedig már 60 százaléka körül alakult.

Az 1. ábra alapján is megállapítható, hogy az alacsonyabb egy főre jutó GDP-vel rendelkező

1. ábra

EGY FŐRE JUTÓ GDP



Forrás: EC, 2009a

országok gyorsabban növekedtek, megindult a felzárkózás. A növekedés és a jövedelemszint közötti inverz kapcsolat nem más, mint a korábban már említett β -konvergencia. Mivel az inflációs ráta, a kamatlábak és az államadósság szintje is közeledett az EU-átlaghoz, nemcsak reál-, hanem nominális konvergenciáról is beszélhetünk. Ez a pénzügyi stabilitás azonban – a pénzügyi válság következtében – 2007-től megszűnt, és valószínűleg hozzájárul(t) a jövedelmi rés növekedéséhez.

Tény, hogy a vizsgált időszakban kimutatható Magyarország konvergenciája. Az adatokat alaposabban megvizsgálva azonban érdekes megállapítások tehetők. Megfigyelhető, hogy addig, amíg a többi újonnan csatlakozó országban a csatlakozás évétől tovább gyorsult az output növekedése, Magyarországon a konvergencia folyamata már a csatlakozást követően megtorpant. *Halmai (2009) a felzárkózási rátával⁵ kapcsolatos számítások alapján* arra a következtetésre jut, hogy „Magyarország esetében makrogazdasági (mindenekelőtt egyensúlyi) problémák, illetve a 2006 ősztől megkezdett kényszerű stabilizációs program következtében az egy főre jutó GDP szintjét tekintve a csatlakozás óta lényegében nem valósult meg felzárkózás.” A csatlakozás óta a felzárkózási ráta pozitív, azaz a vizsgált időszak egészében csak azért mutatható ki konvergencia, mert a csatlakozást megelőző időszakban kiemelkedően magas növekedési ráta rendkívül kedvező felzárkózási rátát eredményezett.

Az is fontos kérdés, hogy idővel vajon csökken-e az abszolút jövedelmi különbség az érintett országok között. Bár a β -konvergencia feltétlenül szükséges az abszolút jövedelmi eltérések megszüntetése szempontjából, önmagában nem elégséges. Amennyiben a jövedelmi eltérés nagy és a szegényebb ország növekedése csak kicsit gyorsabb, az abszolút jövedelmi eltérés akár növekedhet is (EC, 2009a). Az egyensúlyi növekedési rátához viszonyított konvergencia sebességét, vagyis azt, hogy az eltérés idővel

csökken-e, az úgynevezett *szigma konvergencia*⁶ méri. A Bizottság tanulmánya (EC, 2009a) szerint az alacsony egy főre jutó GDP-vel rendelkező új tagállamoknál nemcsak relatív felzárkózásról beszélhetünk, hanem a felzárkózás elég gyors ahhoz, hogy idővel eltűnjenek az abszolút jövedelmi különbségek.

Az országok közötti jövedelemeltérés csökkent ugyan, ám az országon belüli eltérések jelentős mértékben megnöttek. Ez összhangban van az úgynevezett Williamson-hipotézissel (Williamson, 1965), amely szerint egy ország gazdasági fejlettsége és az országon belüli regionális eltérések között fordított U-alakú kapcsolat van.⁷ A fordított kapcsolat alapvetően azzal magyarázható, hogy a felzárkózás kezdetén a tőke és a szakképzett munkaerő néhány régióban koncentrálódik, és ezek a régiók vezérik a gazdasági növekedést. A fejlődés egy bizonyos szakaszában a tudás tovagyrúzó hatása, pénzügyi transzferek, valamint a centrifugális agglomerációs erők következtében kiegyensúlyozottabb jövedelmi helyzet alakulhat ki.

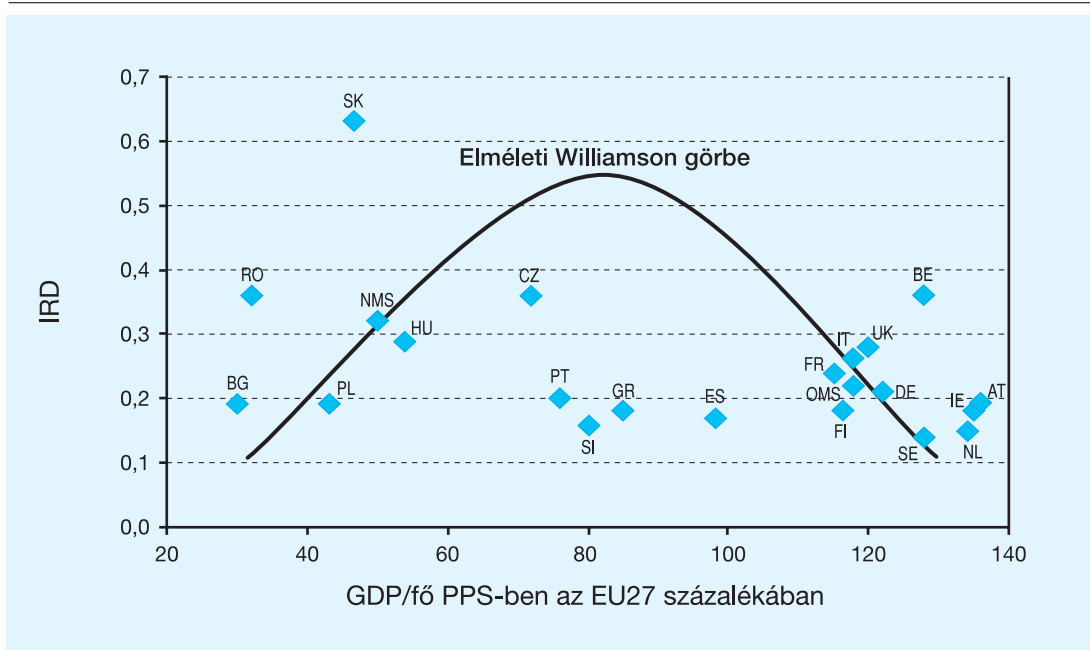
A 2. ábra a regionális (NUTS 2 szint) egy főre jutó GDP és az országos átlag hányadosának súlyozott standard eltérését, azaz az országon belüli regionális eltéréseket mutatja.

A 2. ábrán jól látható, hogy Magyarország a görbe emelkedő szakaszán található, azaz az országon belüli növekedés nem kiegyensúlyozott, a regionális eltérések magasak. Ha az elmélet megállja a helyét, a regionális egyenlőtlenségek további növekedése várható, hiszen a tendencia megfordulása csak az EU-27 átlagos egy főre jutó GDP-jének a 80 százaléka (a jelenlegi 60 százalék helyett) körül várható. A gazdasági felzárkózást tehát néhány régió növekedése vezérli.

REGIONÁLIS ELTÉRÉSEK MAGYARORSZÁGON: CENTRUM–PERIFÉRIA

Az egy főre jutó jövedelem növekedése tekintetében a fővárost magában foglaló Közép-Ma-

REGIONÁLIS ELTÉRÉSEK ÉS EGY FŐRE JUTÓ GDP, 1995–2005



Megjegyzés: $IRD = \frac{(\sum((GDP_{pc_r} - GDP_{pc})^2)/N)^{1/2}}{GDP_{pc}}$, ahol IRD a regionális eltérés indexe, N az ország régióinak száma, GDPpc országos egy főre jutó GDP, és GDPpc_r az egy főre jutó GDP az r régióban. OMS: EU-15, kivéve DK, LU. NMS: SK, RO, CZ, HU, BG, PL, SI.

Forrás: Eurostat Commission services; EC, 2009a

gyarország régió szisztematikusan jobb eredményt mutat (lásd 2. táblázat) a többi régiónál. A közepmezőnyt Közép- és Nyugat-Dunántúl képviseli, az ország többi részének teljesítménye viszont jelentős mértékben elmarad az élvonaltól.

A 2. táblázat adatai alapján is jól látható, hogy a fővárost magában foglaló régió „növekedési bónusza” kiemelkedően magas. [Ez a jelenség egyébként az EU újonnan csatlakozott közép- és kelet-európai tagállamaira általánosan jellemző, és mint azt a Bizottság egyik dokumentuma is megállapítja (EC, 2009a), a kérdéses régiók növekedési bónusza itt sokkal magasabb, mint a régi tagállamokban.] A 2. táblázat adatai empirikusan is alátámasztják Williamson (1965) hipotézisét, amely szerint a felzárkózási folyamat kezdetén a gazdasági növekedés a nagyvárosi agglomerációkat felölelő régiókra koncentrálódik.

Baldwin és Martin (2004) szerint az agglomeráció előmozdítja a növekedést, de már más szerzők is hangsúlyozták a két folyamat szoros kapcsolatát. Martin és Ottaviano (1999) például egymást erősítő, Fujita és Thisse (2002) pedig „kéz a kézben” járó folyamatként jellemezte az agglomeráció és a növekedés kapcsolatát.

Williamson (1965) szerint az agglomeráció jelentősége a fejlődés korai szakaszában a legjelentősebb. Amikor a közlekedési és kommunikációs infrastruktúra még gyér, valamint korlátozottak a tőkepiaci lehetőségek, a hatékonyság jelentős mértékben növelhető a területi koncentrációjával. Ez a területi koncentráció egyértelműen felfedezhető Magyarországon. A 3. táblázat adatai alapján jól látható, hogy a gazdasági szervezetek beruházásainak több mint 50 százaléka a fővárost is magában foglaló Közép-Magyarország régióra összpontosul. A fennmaradó, nem egészen 50 százalé-

2. táblázat

EGY FŐRE JUTÓ BRUTTÓ HAZAI TERMÉK AZ ORSZÁGOS ÁTLAG SZÁZALÉKÁBAN

	1997	2004	2007
Közép-Magyarország	148,7 (1)	159,5 (1)	164,4 (1)
Közép-Dunántúl	96,4 (3)	94,7 (3)	92,9 (3)
Nyugat-Dunántúl	105,4 (2)	104,0 (2)	98,1(2)
Dél-Dunántúl	78,0 (5)	71,0 (4)	68,2 (4)
Észak-Magyarország	67,2 (7)	66,0 (6)	64,1 (6)
Észak-Alföld	69,9 (6)	65,3 (7)	63,0 (7)
Dél-Alföld	79,1 (4)	69,5 (5)	66,8 (5)

Megjegyzés: zárójelben a rangsorban elfoglalt hely.

Forrás: KSH-adatok alapján saját számítások

3. táblázat

GAZDASÁGI SZERVEZETEK BERUHÁZÁSAINAK TELJESÍTMÉNYÉRTÉKE

(az összes százalékában)

Összes százaléka	2005	2007	2009
Közép-Magyarország	52 (1)	53 (1)	55 (1)
Közép-Dunántúl	11 (2)	14 (2)	10 (2)
Nyugat-Dunántúl	8 (4)	8 (3)	8 (3)
Dél-Dunántúl	5 (7)	5 (7)	7 (5)
Észak-Magyarország	8 (5)	6 (6)	6 (6)
Észak-Alföld	10 (3)	8 (4)	8 (4)
Dél-Alföld	6 (6)	6 (5)	6 (7)

Megjegyzés: zárójelben a rangsorban elfoglalt hely.

Forrás: KSH-adatok alapján saját számítások

4. táblázat

HIGH-TECH FOGLALKOZTATÁS

	1999	2004	2008
Közép-Magyarország	6,02	7,17	7,48* (1)
Közép-Dunántúl	7,49	7,05	6,65 (2)
Nyugat-Dunántúl	4,40	6,01	6,01* (4)
Dél-Dunántúl	3,53	4,15	6,28 (3)
Észak-Magyarország	3,45	5,82	4,86 (5)
Észak-Alföld	2,69	3,83	3,60 (6)
Dél-Alföld	2,58	2,48	2,89 (7)

Megjegyzés: zárójelben a rangsorban elfoglalt hely.

Forrás: KSH-adatok alapján saját számítások

kon a másik hat régió többé-kevésbé kiegyensúlyozottan osztozik.

A neoklasszikus elméletek szerint a vezető régiókban a tudás és a humántőke nagyobb állománya eredményezi a magasabb TFP-értéket. Az elmaradottabb régiókban a technológiai fejlődés többnyire meglévő technológia begyűrzését, és nem új termékek és folyamatok kialakítását jelenti.

A tudás és a tanulás alapvetően meghatározhatja egy-egy régió növekedési kilátásait. Ahhoz ugyanis, hogy a vállalatok új piacokon is versenyezni, növekedni tudjanak, meg kell érteniük, meg kell osztaniuk és be kell építeniük az új ismereteket a saját tevékenységükbe. Az előzetes ismeretek biztosítják, hogy a vállalat képes legyen felismerni az információ értékét, az információt megfelelően tudja hasznosítani, alkalmazni. (E képességeket összességében a vállalat abszorpciós kapacitásának nevezzük.) *Verspagen – Schoenmakers* (2004) például arra a megállapításra jutott, hogy az új ismeretek abszorpciója sokkal jobb azokban a régiókban, amelyekben a termelékenység szintje már eleve magasabb és a tudás állománya is gazdagabb. Megfelelő abszorpciós kapacitás hiányában a vállalatok nem tudják megragadni a kedvező tovaryűrűző hatásokból, az agglomerációból vagy a technológiatranszferből származó előnyöket. Ráadásul a régiók sem egyformán ké-

pések a rendelkezésre álló ismeretek abszorpciójára, valamint az ismeretek (endogén) gazdasági növekedésbe történő beépítésére. Az OECD (2003) szerint bizonyítható, hogy a K+F-re és a humántőkére fordított kiadások⁸ erősebben befolyásolják az egy főre jutó GDP alakulását a magasabb városi koncentrációval jellemezhető területeken.

A 4. táblázat alapján erős pozitív kapcsolat feltételezhető a regionális gazdasági növekedés és a humántőke (magasan képzett alkalmazottak népességen belüli arányával mérve) között.

A nagyobb humántőke-állomány feltehetően ösztönzőleg hat az innovációra és azon keresztül a termelékenység növekedésére. Ugyanakkor a perifériákon ugyanez a kapcsolat negatív, mivel e területek ritkán lakottak, alacsony a humántőke-állomány és így a technológiai fejlettség is elmarad a központi régiók fejlettségétől.

A K+F-kiadásokat (GERD⁹) illetően már nem ennyire egyértelmű a kép, ami valószínűleg az állami és közösségi forrásokból támogatott kutatóközpontok elmaradottabb régiókba történő telepítésével magyarázható (lásd 5. táblázat).

A lokális tovaryűrűző (például technológiai) hatások pozitív kapcsolatot eredményeznek a növekedés és a gazdasági tevékenységek területi agglomerációja között: az innovációs klaszterek közelsége és általában a pozitív agglomerációs erők pozitív hatással vannak a termelékenységre.

5. táblázat

GERD (K+F-KIADÁS A GDP SZÁZALÉKÁBAN)

GDP, %	1999	2004	2007
Közép-Magyarország	1,02	1,25	1,33 (1)
Közép-Dunántúl	0,28	0,50	0,50 (5)
Nyugat-Dunántúl	0,24	0,38	0,60 (4)
Dél-Dunántúl	0,28	0,40	0,37 (7)
Észak-Magyarország	0,16	0,27	0,42 (6)
Észak-Alföld	0,56	0,71	0,85 (2)
Dél-Alföld	0,59	0,61	0,84 (3)

Megjegyzés: zárójelben a rangsorban elfoglalt hely.

Forrás: Eurostat

Az innovatív, tudásintenzív, magasan képzett munkaerőt alkalmazó vállalatok centralizációja miatt a központ tartós előnyre tesz szert az elmaradottabb régiókkal szemben, ahol a standardizált, rutinná vált termelési eljárások a meghatározók. *McCann* (2001) szerint a kedvező agglomerációs hatások (növekvő, alapvetően regionális kínálatból kielégítendő inputszükséglet; innováció magasabb szintje stb.) miatt a régió importkeresletének jövedelemrugalmassága csökken, míg az exportkeresleté nő. Ugyanakkor azokat a régiókat, amelyekben a relatíve alacsony jövedelemrugalmasságú exporttermékeket (például standardizált, érett termékek) előállító vállalatok vannak többségben, és ezzel egyidejűleg az importtól is jelentősen függnék [például azokban a periférikus régiókban, ahol az ipari tevékenység komoly visszaesését követően a „gyökerek nélküli”¹⁰ (*footloose*) FDI-vállalatoknál jelentős mértékben emelkedett a foglalkoztatottság], összességében általában hanyatlás jellemzi. A végeredmény: a központ és a periféria regionális fejlődése terén mutatkozó tartós eltérés.

A hazai regionális fejlődés terén mutatkozó megosztottságot mutatja a 6. táblázat, valamint a 3. ábra. A 6. táblázat a régiók eddig áttekintett teljesítményeinek a 2007. évre vonatkozó összefoglalása.

A táblázat oszlopaiban szereplő számok az

egy-egy régió adott mutató szerinti sorszáma mutatják. Jól látható, hogy Közép-Magyarország minden mutató tekintetében az első helyet foglalja el. A középmezőnyt a Közép- és Nyugat-Dunántúl képviseli (többnyire 2. vagy 3. legjobb eredménnyel), míg a többi régió erősen periférikus jelleget mutat.

Ugyanez a központ–periféria megosztottság jelenik meg a 3. ábrán is. Itt azonban már a közösségi átlaghoz viszonyított teljesítmény is látható. Figyelemre méltó tény, hogy a közösségi átlagot kizárólag Közép-Magyarország éri el. [A teljesítmény a korábbi évekhez viszonyítva itt is stagnáló, erre utal a – (mínusz-) jel.] Az EU-27 átlagának 60 százaléka körül alakul Közép- és Nyugat-Dunántúl teljesítménye (a korábbi évekhez képest gyengébb teljesítménnyel: ↓), és a közösségi átlag 50 százalékát sem éri el a periférikus régiók.

A regionális megosztottság már az eddigi adatok alapján is egyértelmű, tovább árnyalható azonban a kép a korábban már említett felzárkózási ráta segítségével. A rátát a hazai régiók teljesítményére alkalmazva (lásd 7. táblázat) láthatjuk, hogy Közép- és Nyugat-Dunántúlon beszélhetünk csak felzárkózásról. Dél-Dunántúlon, Dél-Alföldön, Észak-Alföldön és Észak-Magyarországon szó sincs felzárkózásról. A felzárkózási ráta pozitív értéke ugyanis a távolság, a lemaradás növekedésére utal.

6. táblázat

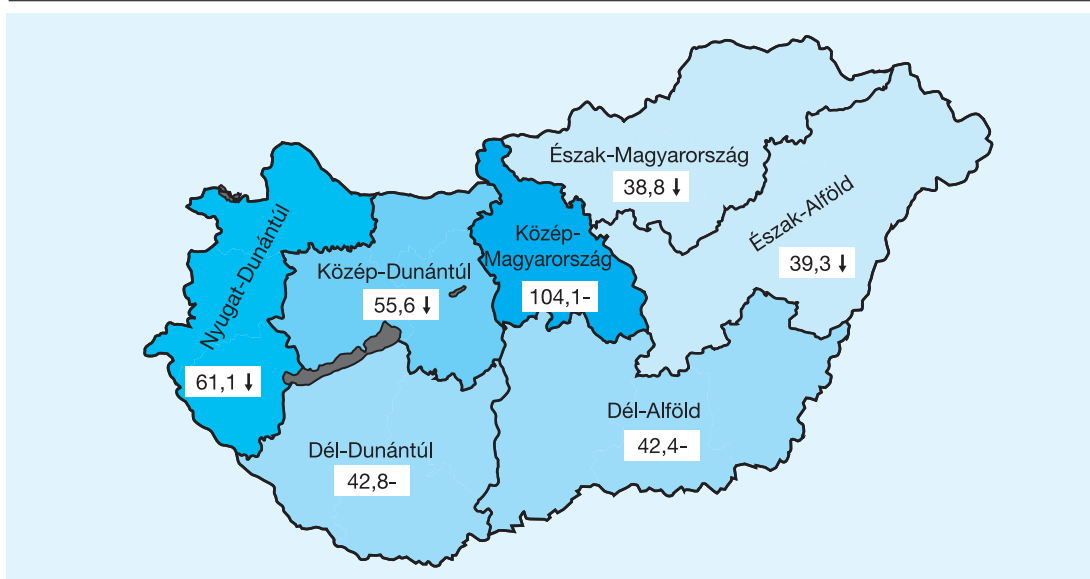
REGIONÁLIS ELTÉRÉSEK – ÖSSZESÍTÉS

	GDP/fő	%/GDP,	Beruh.	Munkan.	High-tech	GERD
Közép-Magyarország	1	1	1	1	1	1
Közép-Dunántúl	3	2	2	3	2	5
Nyugat-Dunántúl	2	3	3	2	4	4
Dél-Dunántúl	4	6	7	5	3	7
Észak-Magyarország	6	7	4	7	5	6
Észak-Alföld	7	4	6	6	6	2
Dél-Alföld	5	5	5	4	7	3

Megjegyzések: Beruh. = beruházás, Munkan. = munkanélküliségi ráta, GERD = kutatás-fejlesztésre fordított bruttó kiadás

Forrás: saját szerkesztés

EGY FŐRE JUTÓ GDP (PPS, EU-27 ÁTLAGÁNAK SZÁZALÉKÁBAN, 2008)



Forrás: KSH és Eurostat alapján saját szerkesztés

7. táblázat

REGIONÁLIS FELZÁRKÓZÁS

	1995–2000	2000–2004	2004–2008	1995–2008
Közép-Magyarország	0	0	0	0
Közép-Dunántúl	-1,512	0	-0,14	-0,34
Nyugat-Dunántúl	0	0	-0,018	0
Dél-Dunántúl	0,448	0,167	0,051	0,554
Észak-Magyarország	0,362	0,076	0,075	0,538
Észak-Alföld	0,353	0,087	0,058	0,341
Dél-Alföld	0,747	0,152	0,048	0,785

Forrás: KSH-adatok alapján saját számítások

Bülhart – Sbergami (2009) szerint a gyors növekedést követő időszakra a gazdaságot túlzott mértékű gazdasági koncentráció jellemezheti (a koncentráció akár az optimális szint fölé is emelkedhet). A hazai jövőképet illetően csak Williamson (1965) megállapításaira támaszkodhatunk, aki szerint az infrastrukturális feltételek javulásával és a piac bővülésével a congestion (zsúfoltság, túlnépesedés) externáliák miatt előnyösebb lehet a szétosztottabb gazdaságföldrajz. Bizonyos jövedelemszint elérését követően a koncentrációnak

már nincs, vagy inkább kedvezőtlen hatása van a fejlődésre. Az agglomerációból származó dinamikus nyereségek a zsúfoltságból adódó statikus veszteségekkel szembesülnek. E két hatás relatív jelentősége a fejlődés szakaszaitól függően változik. Mivel a humántőke-felhalmozásból származó nyereségek a fejlődés kezdeti szakaszaiban a legjelentősebbek, a zsúfoltságból adódó veszteségek pedig nem függenek a fejlettség szintjétől, a zsúfoltság relatív jelentősége a fejlettségi szint növekedésével párhuzamosan megnő (Bertinelli – Black, 2004). Élet-

be lépnek a centrifugális erők, amelyek már kiegyensúlyozottabb regionális fejlődést eredményezhetnek.

A VÁLSÁG HATÁSA A REGIONÁLIS NÖVEKEDÉSRE

Láthattuk, hogy Magyarországon a növekedés az EU-csatlakozást követően lelassult, nőtt a régió átlagához viszonyított távolság. A konvergencia, a felzárkózás folyamata már önmagában is sok kockázatot rejt (magas szintű nyitottság, nagyobb külső finanszírozási igény, gyors pénzügyi integrációs és hitelállomány-bővülés, a kínálati potenciált meghaladó növekedés stb.). A válság tovább mélyítette a problémákat. A magasabb kockázati besorolás miatt megnövekedett a tőkeköltség, ami általános forráshiányhoz vezetett. Nőtt a munkanélküliség, csökkent a beruházás, és ezeken keresztül a TFP növekedése. Csökkent az ipari termelés és a GDP. Ilyen körülmények kö-

zött drasztikusan romlottak a reálkonvergencia-kilátások.

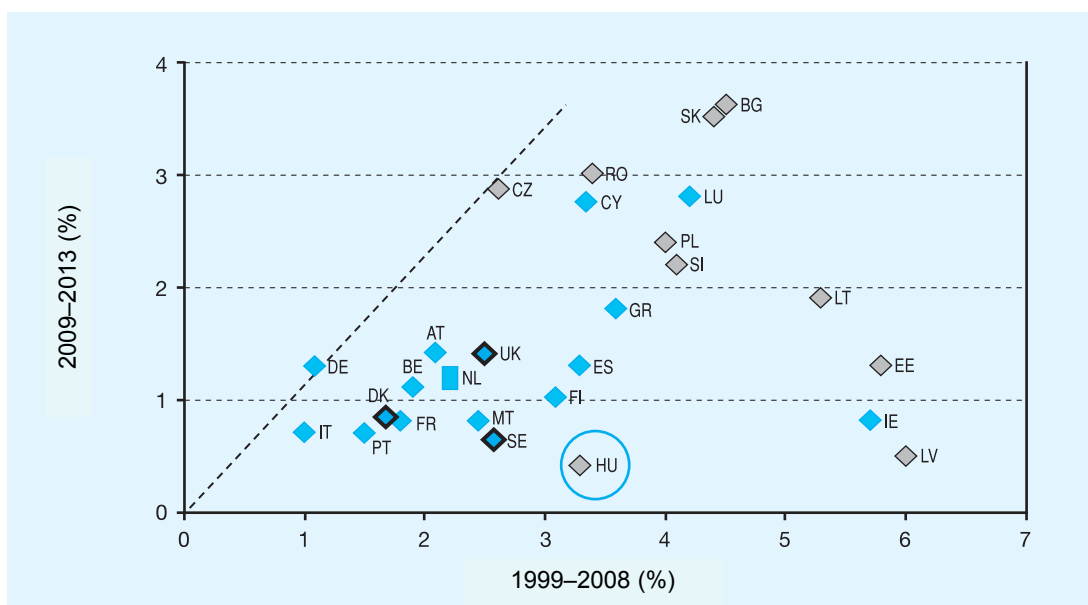
Bizottsági előrejelzések szerint (EC, 2009b) a potenciális output 3–4 százalékos éves növekedése egy százalék alá csökkenhet (lásd 4. ábra). Ez azt jelenti, hogy reálkonvergencia helyett a fejlettebb országoktól mért távolság növekedése is elképzelhető. Ezt nevezi Halmi – Vásáry (2010) konvergenciakrízisnek.

Kérdés, hogy az általános visszaesés hogyan jelenik meg a régiók teljesítményében. Egyes szerzők (Petraikos et al., 2005) úgy vélik, hogy a regionális eltérések az EU-ban prociklikus mintát követnek: nő az eltérés a gazdasági expanzió és csökken a lassú növekedés időszakában.

A prociklikus minta következtében úgynevezett elszigetelt gazdaságok (Padoa – Schioppa, 1993) jönnek létre az érintett országok periferiáján. A legszegényebb régiók egyre inkább elszakadnak a piactól és egyre inkább a közalkalmazási lehetőségektől, az állami transzferektől és támogatásoktól függenek az életképes vállalkozói kezdeményezések helyett. A periferián

4. ábra

POTENCIÁLIS NÖVEKEDÉS (1999–2008; 2009–2013)



Forrás: Európai bizottság

elhelyezkedő régiók ezért egyre kevésbé képesek felvenni a versenyt az egyre integráltabb piacon és egyre korlátozottabban képesek kihasználni a gazdasági fellendülés időszakában a konvergencia lehetőségét (Pekkala, 2000).

Az erős versennyel jellemezhető feldolgozó szektorra és üzletközpontú szolgáltatásokra építő gazdaságok általában sokkal nyitottabbak, mint a mezőgazdaságra és a nem piacorientált szolgáltatásokra épülő gazdaságok. A nyitott gazdaságokat általában jobban befolyásolják a ciklusok: gyorsabban növekednek a fellendülés időszakában, lassabban a lassulás vagy visszaesés idején. A kevésbé nyitott gazdaságokra kisebb hatást gyakorolnak a ciklusok vagy a viszonylagos elszigeteltség, vagy a piaci hatásoktól kevésbé függő szektorok dominanciája miatt. Az elszigetelt gazdaságokra jellemző továbbá a helyi erőforrások korlátozottabb kihasználása (alacsonyabb foglalkoztatási ráta, magasabb munkanélküliségi ráta).

A prociklikus jelleg abból adódik, hogy fellendülés idején az elszigetelt régiók növekedése elmarad a nemzeti átlagtól, de a visszaesés is

kevésbé hat rájuk. A nyitott régiók reakciója épp ellentétes, fellendülés idején átlag felett növekednek, és recesszió idején a visszaesés is jelentősebb (lásd 5. ábra).

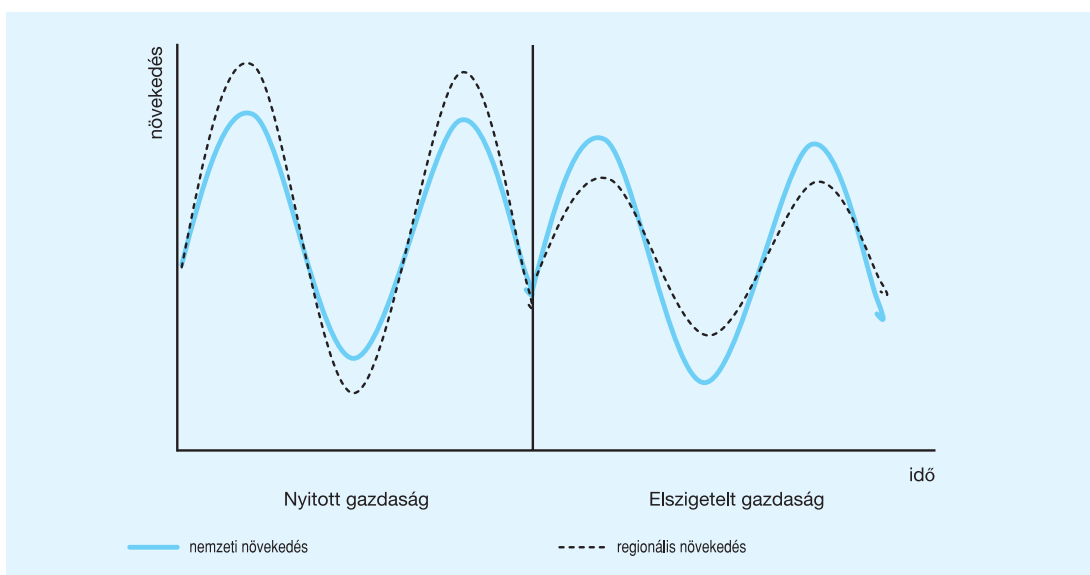
Ez a prociklikus jelleg egyértelműen beazonosítható a hazai regionális fejlődésben. A válság kedvezőtlen hatásai sokkal erőteljesebben jelentkeztek a központi régiókban (Közép-Magyarország, Közép- és Nyugat-Dunántúl). Lényegesen nagyobb mértékben csökkent a foglalkoztatottság a növekedést vezérlő régiókban (lásd 8. táblázat).

A periferikus régiókban, ahol a munkanélküliség már eleve magasabb szintű volt, a foglalkoztatottság kevésbé csökkent. Nem ennyire egyértelmű a kép az ipari termelést illetően. Kétségtelen, hogy a legnagyobb visszaesés az egyébként jó mutatókkal rendelkező közép- és nyugat-dunántúli régiókban volt, ám az átlagosnál kisebb mértékben csökkent a termelés a közép-magyarországi régióban (lásd 9. táblázat).

Látható tehát, hogy rövid távon az elszigetelt, periferikus gazdaságok léte nem feltétlenül növeli a regionális eltéréseket – egyes esetek-

5. ábra

PROCIKLIKUS REGIONÁLIS ELTÉRÉSEK



Forrás: Rodríguez-Pose - Fratesi, 2006

A VÁLSÁG HATÁSA A FOGLALKOZTATOTTSÁGRA

%	2007	2008	2009	Változás
Közép-Magyarország	59,7	62,7	54,8	-8,1
Közép-Dunántúl	58,5	60,3	51,1	-9,2
Nyugat-Dunántúl	63,0	62,1	52,8	-9,3
Dél-Dunántúl	52,8	51,0	46,1	-4,9
Észak-Magyarország	48,1	49,5	43,0	-6,5
Észak-Alföld	48,8	49,9	43,1	-6,8
Dél-Alföld	55,3	54,5	46,9	-7,6

Forrás: KSH-adatok alapján saját szerkesztés

A VÁLSÁG HATÁSA AZ IPARI TERMELÉSRE

(előző év = 100)

%	2008	2009	Változás
Közép-Magyarország	99,7	90,4	-9,6
Közép-Dunántúl	93,6	74,4	-25,6
Nyugat-Dunántúl	99,8	75,2	-24,8
Dél-Dunántúl	100,8	84,8	-15,2
Észak-Magyarország	94,5	80,4	-19,6
Észak-Alföld	97,6	92,6	-7,4
Dél-Alföld	94,8	89,5	-10,5

Forrás: KSH-adatok alapján saját szerkesztés

ben (például válság idején) akár konvergencia is elképzelhető –, hosszabb távon azonban sokkal valószínűbb a regionális eltérések fokozódása, mint a konvergencia.

ZÁRÓ GONDOLATOK: KONVERGENCIA ÉS NÖVEKEDÉS

Az empirikus elemzések alapján egyértelmű, hogy a hazai növekedést, felzárkózást néhány regionális pólus (Közép-Magyarország, Közép- és Nyugat-Dunántúl) növekedése vezérelte. A fővárost magában foglaló közép-magyarországi régió szisztematikusan (minden mutatót illetően) jobb eredményt mutatott.

A rendelkezésre álló statisztikai adatok elemzése és a felzárkózási rátával kapcsolatos számítások egyaránt azt mutatják, hogy a hazai

regionális fejlődés erősen differenciált, egyértelműen beazonosítható az úgynevezett központ-periféria jelenség. A nemzetközi irodalom szerint a gazdasági tevékenységek ilyen erős koncentrációja a fejlődés korai szakaszára jellemző.

Bizonyos jövedelemszint elérése után az infrastrukturális feltételek javulásával és a piac bővülésével egyes externáliák (zsúfoltság, túlnépesedés) miatt előnyösebb lehet a szétszórtabb gazdaságföldrajz. Mivel a humántőke-felhalmozásból származó nyereségek a fejlődés kezdeti szakaszaiban a legjelentősebbek, a zsúfoltságból adódó veszteségek pedig nem függenek a fejlettség szintjétől, a zsúfoltság relatív jelentősége a fejlettségi szint növekedésével párhuzamosan megnő. Életbe lépnek a centrifugális erők, amelyek már kiegyensúlyozottabb regionális fejlődést eredményezhetnek. Ezt a jöve-

delemszintet (az irodalom szerint az EU-27 átlagos egy főre jutó GDP-jének körülbelül 80 százalékát) azonban a magyar gazdaság még nem érte el, ezért a regionális egyenlőtlenségek további növekedése várható.

Érdekes, némileg paradox helyzet állt elő a gazdasági válság következtében. A válság rendkívül kedvezőtlen hatással volt (van) a magyar gazdaság teljesítményére, ám paradox módon – még ha átmenetileg és kismértékben is, – de csökkentette a regionális különbségeket. Ez a regionális fejlődés prociklikus jellegével magyarázható, ami azt jelenti, hogy fellendüléskor az elszigetelt (periferikus) gazdaságok lassabban növekednek, válság idején viszont kisebb mértékű a visszaesés, mint a központi, növekedést vezérlő régiókban.

A konvergencia, a területileg kiegyensúlyozott gazdasági növekedés azt igényeli, hogy a gyengébb régiókban a jövedelem, a foglalkoztatás és a gazdaság gyorsabban növekedjen, mint az erősebb régiókban. Azt azonban meglehetősen nehéz eldönteni, hogy milyen intézkedésekkel lehetne a leginkább erősíteni a régiók növekedési kapacitását. Az elmélet azt hangsúlyozza, hogy *egyidejűleg kell koncentrálni a növekedést meghatározó tényezőkre* (például humántőke- és K+F-beruházások, innováció).

Mindezek alapján egyértelmű, hogy a kohéziós politika számos területen kiegészítheti, támogathatja a növekedési célkitűzéseket, hiszen egyik legfontosabb célkitűzése épp a reálkonvergencia: a kevésbé fejlett országok/régiók felzárkóztatása. Nagyon sok múlik azonban a források hatékony felhasználásán, és ez a hatékonyság alapvető kérdést vet fel: a kiválóságok (a legjobban fejlődő régiók) támogatása vagy a kiegyensúlyozott fejlesztés eredményezi a legnagyobb hatékonyságot?

A prioritások meghatározásakor alapvetően két megközelítés merül fel.

① A forrásokat a legjobban fejlődő nemzeti központokra koncentrálnák, ami garantálja a beruházás lehető legnagyobb hozamát. Ezek-

ben a központokban halmozódnak fel az innovatív tevékenységekre szánt egyéb források is (például a keretprogramok keretében).

② A forrásokat a gyengébb régiókra koncentrálnák, olyan tevékenységekre, amelyekre a nemzeti programok nem terjednek ki. A cél, hogy a kevésbé fejlett régiókat képessé tegyék arra, hogy később részt vehessenek a versenyképes, haladó kutatási tevékenységekre és technológiai innovációkra koncentráló hazai és európai projekteken.

Az elemzések alapján egyértelmű, hogy a növekedés és a területi koncentráció egymást kiegészítő jellege komoly gazdaságpolitikai következményekkel is jár. Átváltási (*trade-off*) probléma merülhet fel: hatékonyság vagy kiegyenlítés. A döntéshozóknak el kell dönteniük, hogy a forrásokat a legjobb, legfelkészültebb központokra érdemes koncentrálni (maximalizálva az ország és a régió fejlődését illető előnyöket), vagy inkább arra kellene fordítani, hogy a gyengébb régiókban is kiépüljön az innovációs kapacitás, hogy azok fokozatosan bekapcsolódhassanak az innovatívabb, versenyképesebb programokba.

Első ránézésre a válasz kézenfekvőnek tűnik: a nemzeti jólét maximalizálása érdekében a kiemelkedő régiók támogatása. Amennyiben azonban alaposabban megvizsgáljuk a Közösség két vonatkozó politikáját (innováció és kohézió), láthatjuk, hogy nem feltétlenül kell döntenünk a két lehetőséget illetően (*lásd 10. táblázat*). Az innovációs és a kohéziós politika koordinációja (az átfedések megszüntetése) révén ugyanis mindkét célkitűzés szem előtt tartható. Amennyiben az innováció és a K+F prioritást kap, a kohéziós politika feladata lehet a kohézió szempontjából jelentkező esetleges negatív hatások kompenzálása.

Amennyiben sikerül megteremteni a két politika összhangját, az nemzeti szinten a következő előnyökkel járhat:

- regionális kutatási és innovációs kapacitások kiépítése;

A KOHÉZIÓS ÉS AZ INNOVÁCIÓS POLITIKA EGYMÁST „KIEGÉSZÍTŐ” JELLEGE

	Innovációs politika	Kohéziós politika
Jellege	Szektorális	Földrajzi
Kedvezményezett területi elhelyezkedése	Legjobban fejlődő központi régiók	Kevésbé fejlett régiók
Támogatott tevékenység	Legversenyképesebb innovatív tevékenységek (új, nemzetközileg versenyképes tevékenységek)	Verseny és innováció regionális szinten
Erősség	K+F támogatása	Felkészít az innovációs programokra
Gyengeség	Hiányzik a kis, kevésbé gyorsan fejlődő vállalatok támogatása	Figyelmen kívül hagyja az innováció keresleti oldalát

- arra ösztönöz, hogy a kutatási eredményeket beépítsék a helyi társadalmi-gazdasági folyamatokba, így azok gyorsabban járulhatnak hozzá a gazdasági növekedéshez;
- erőforrás-mobilizáló képessége révén megnöveli a régióban az állami és magánkutatási és innovációs beruházások mértékét, ami a gazdasági és társadalmi fejlődésre egyaránt kedvező hatással van;
- az innovatív környezet megteremtése révén az elmaradottabb területekre is eljuthatnak a legújabb kutatási és innovációs eredmények, amelyek nélkül nincs esély a felzárkózásra;
- az innovációs és a kohéziós politika összehangolásával a teljes innovációs folyamat lefedhető (míg az innovációs politika a kiválóságokra koncentrál, a kohéziós politika felkészít az innovációs politikára, biztosítja az innovatív környezetet).

JEGYZETEK

¹ A β -konvergencia a kiinduló jövedelem és a növekedési ráta közötti kapcsolatot mutatja.

² Verdoorn lineáris kapcsolatot feltételez a munkatermelékenység és az output között. A termelékenység és az outputnövekmény hányadosa növekvő skáláhozadéokra utal.

³ Az új növekedési modellekről bővebben lásd például Meyer, 1995

⁴ A területi dimenzió szerepét illetően lásd még: Csaba, 2006; Lengyel – Rechnitzer, 2004

⁵ $Felzárkóztatási\ ráta = 100 \times \frac{\Delta y_{it} - y_{it}^*}{y_{it} - y_{it-1}}$, ahol y_{it} az egy főre jutó GDP szintje vásárlóerő standardban i országban, t időben; y_{it}^* az EU-25 súlyozott átlaga; Δ pedig a t és a $t-1$ közötti abszolút eltérés. A negatív felzárkózási rátánál az adott ország és az EU-átlag eltérése csökken, míg a pozitív előjelű ráta a különbség bővülését mutatja.

⁶ Az egy főre jutó GDP-diszparitás alakulását, azaz az egy főre jutó GDP átlagérték körüli ingadozásának változását mutatja.

⁷ Brühlhart és Sbergami (2009) felhívják azonban a figyelmet arra, hogy az aggregáció fontos szektorok közötti eltéréseket fed el. Becsléseik szerint a pénzügyi szektor agglomerációjának növekedési hatásai az ország jólétének növekedésével párhuzamosan egyre nagyobbak, így e szektort illetően a Williamson-hipotézis nem állja meg a helyét.

⁸ A kutatás-fejlesztésre és humántőkére fordított kiadások, valamint a növekedés és versenyképesség kapcsolatáról bővebben lásd Török – Borsi – Telcs, 2006

⁹ GERD: kutatás-fejlesztésre fordított bruttó kiadás (Gross Expenditures on Research and Development)

¹⁰ Helyhez kapcsolódó ismereteket, tudást nem igénylő, alacsony fizetésekkel jellemezhető vállalatok.

IRODALOM

- AGHION, P. – HOWITT, P. (1998): Endogenous Growth Theory. *Cambridge, MA. MIT Press*
- BARRO, R. J. – X. SALA-I-MARTIN (1995): *Economic Growth*, McGraw-Hill, New York
- BALDWIN, R. – FORSLID, R. – MARTIN, P. – OTTAVIANO, G. – ROBERT-NICOUD, F. (2005): Economic Geography and Public Policy. *Princeton University Press, Princeton*
- BALDWIN, R. E – P. MARTIN (2004): Agglomeration and regional growth. In: Henderson, J. V. – Thisse, J. F. (ed.): *Handbook of Regional and Urban Economics*, 2671–2711, Elsevier
- BERTINELLI, L. – BLACK, D. (2004): Urbanization and growth. *Journal of Urban Economics*, Volume 56, No. 1.
- BOULHOL, H. – DE SERRES, A. – MOLNAR, M. (2008): The Contribution of Economic Geography to GDP per Capita. *OECD Journal: Economic Studies*
- BRÜLHART, M. – SBERGAMI, F. (2009): Agglomeration and growth: Cross-country evidence. *Journal of Urban Economics*, Volume 65, pp. 48–63
- CSABA, L. (2006): How much trade and FDI theories help analyzing competitive-related issues? In: Winiecki J (szerk.): *Competitiveness of New Europe*. London: Routledge
- ERDŐS T. (2003): Fenntartható gazdasági növekedés. *Akadémiai Kiadó, Budapest*
- FUJITA, M. – THISSE, J. (2002): Economics of Agglomeration: Cities, Industrial Location, and Regional Growth. *Cambridge University Press*
- GROSSMAN, G. – HELPMAN, E. (1991): Innovation and Growth in the Global Economy. *MIT Press, Cambridge*
- FERKELT B. (2006): A monetáris integráció hatása a területi egyenlőtlenségekre. *PhD-értekezés, PTE*
- HALMAI P. (2009): Felzárkózás és konvergencia az Európai Unióban. *Statisztikai Szemle*, 1. szám, pp. 41–63
- HALMAI, P. – VÁSÁRY, V. (2010): Real convergence in the new Member States of the European Union. Shorter and longer term prospects. *The European Journal of Comparative Economics*, Volume 7, n. 1, pp. 229–253
- HARRIS, R. (2008): Models of Regional Growth: Past, Present and Future. *Centre for Public Policy for Regions* <http://www.spataleconomics.ac.uk/textonly/SERC/publications/download/sercdp0002.pdf>
- KRUGMAN, P. (1980): Scale Economies, Product Differentiation and the Patterns of Trade. *American Economic Review*, Volume 70, pp. 950–959
- KRUGMAN, P. (1991): *Geography and Trade*. Cambridge, MA: MIT Press
- KRUGMAN, P. R. – VENABLES, A. J. (1990): Integration and the competitiveness of peripheral industry. *Centre for Economic Policy Research. Discussion Paper, Series 363*.
- KRUGMAN, P. – VENABLES, A. (1995): Globalization and the inequality of nations. *Quarterly Journal of Economics*, Volume 110, pp. 857–880
- LENGYEL I. – RECHNITZER J. (szerk.) 2009: *A regionális tudomány két évtizede Magyarországon*, Akadémiai Kiadó, Budapest
- LENGYEL I. – RECHNITZER J. (2004): Regionális gazdaságtan, *Dialóg Campus, Budapest–Pécs*
- LUCAS, R. E. (1988): On the Mechanics of Economic Development. *Journal of Monetary Economics*, Volume 22, pp. 3–42
- MANKIW, N. G. (1999): Makroökonómia, *Osiris Kiadó, Budapest*
- MANKIW, G. N. – ROMER, D. – WEIL, D (1992): A Contribution to the Empirics of Economic Growth. *Quarterly Journal of Economics*, Volume 107, No. 2.
- MARTIN, P. (1999): Public policies, regional inequalities and growth. *Journal of Public Economics*, Volume 73, No. 1.
- MARTIN, P. – OTTAVIANO, G. (1999): Growing locations: Industry location in a model of endogenous growth. *European Economic Review*, Volume 43, No. 2.
- MCCANN, P. (2001): Urban and Regional Economics. *Oxford University Press*

- MEYER, D. (1995): Az új növekedéstudomány. *Közgazdasági Szemle*, 4. szám, pp. 387–398
- MEYER, D. (2005): Az új gazdaságföldrajz gazdaságpolitikai implikációi – növekedéstudományi megközelítésben. In: Dombi Ákos (Szerk.): *Gazdasági növekedés Magyarországon*. Műegyetemi Kiadó, pp. 61–74
- PADOA-SCHIOPPA, F. (1993): Italy, the sheltered economy: structural problems in the Italian economy. *Clarendon Press, Oxford*
- PEKKALA, S. (2000): Aggregate economic fluctuations and regional convergence: the Finnish case 1988–95. *Applied Economics*, Volume 32
- PETRAKOS, G. – RODRÍGUEZ-POSE, A. – ROVOLIS, A. (2005): Growth, interregional disparities in the European Union. *Environment and Planning*, Volume 37, No. 10.
- PORTER, M. (1998): Clusters and the new economics of competition. *Harvard Business Review*: pp. 77–90
- RODRÍK (2001): The global Governance of Trade As if Development Really Mattered. *Report submitted to the UNDP*. <http://www.mtholyoke.edu/courses/epaus/econ213/rodrirkgovernance.PDF>
- RODRÍGUEZ-POSE, A. – FRATESI, U. (2006): Regional business cycles and the emergence of sheltered economies in the southern periphery of Europe. *Bruges European Economic Research Papers*, No 7. <http://www.coleurop.be/eco/publications.htm>
- ROMER, P. M. (1986): Increasing returns and long-run growth. *Journal of Political Economy*, Volume 94, No. 5.
- ROMER, P. M. (1990): Endogenous Technological Change. *Journal of Political Economy*, Volume 98, pp. 71–102
- SOLOW, R. (1956): A Contribution to the Theory of Economic Growth. *Quarterly Journal of Economics*, Volume 70, No. 1.
- TÖRÖK, Á. – BORSI, B. – TELCS, A. (2006): *Competitiveness in Research and Development. Comparisons and Performance*, Edward Elgar Publ. Co., Cheltenham, GB–Northampton, USA
- VERSAPAGEN, B. – SCHOENMAKERS, W. (2004): The spatial dimension of patenting by multinational firms in Europe. *Journal of Economic Geography*, Volume 4, pp. 3–42
- WILLIAMSON, J. G. (1965): Regional inequality and the process of national development. *Economic Development and Cultural Change*, Volume 13, No. 4.
- European Commission, Economic and Financial Affairs (2009a): Five years of an enlarged EU. Economic achievements and challenge. *European Economy*, 2009/1
- European Commission, Economic and Financial Affairs (2009b): Economic Crisis in Europe: Causes, Consequences and Responses. *European Economy*, 2009/7
- OECD (2003): The Sources of Economic Growth in OECD Countries. OECD, Paris